



# **3° Rapporto sull'accesso alle prestazioni sanitarie nella Regione Lazio per l'anno 2021**

Maggio 2022



## Premessa.

Il presente Rapporto si inserisce nel quadro delle attività istituzionali di Cittadinanzattiva Lazio con particolare riferimento al tema dell'accesso alle prestazioni sanitarie nella Regione Lazio.

È questa una attività che Cittadinanzattiva Lazio svolge abitualmente attraverso la collaborazione con la Regione Lazio, Assessorato alla Salute, al fine di individuare criticità, segnalare situazioni di sofferenza e produrre i necessari miglioramenti alle azioni di accessibilità ai servizi sanitari regionali.

Per maggiori informazioni <https://lazio.cittadinanzattiva.it/>





I dati di accesso alle prestazioni sanitarie nella Regione Lazio nell'anno 2021.

È d'obbligo, prima di presentare i dati, dare conto di alcuni passaggi legislativi che la Regione Lazio ha correttamente avviato.

Nel 2019 è stato redatto il Piano di Governo per le liste di attesa.

Con questo atto, in modo sintetico, si attivano le procedure per l'accesso alle prestazioni, si definiscono i tempi massimi di attesa, si definiscono gli ambiti territoriali.

In altre parole, si organizza a livello regionale la macchina che deve gestire l'offerta dei servizi sanitari per i cittadini.

E seguendo le norme nazionali si individuano un set di prestazioni sanitarie (visite specialistiche, esami diagnostici, interventi chirurgici) da tenere sotto controllo per attivare eventuali correttivi a livello di ASL e Aziende Ospedaliere.

Grazie alla collaborazione con l'Assessorato alla salute della Regione Lazio e alla Direzione per le politiche sanitarie possiamo produrre i dati che vengono presentati in questo Report con alcune indicazioni.

Primo: è possibile un raffronto sulle prestazioni sanitarie di 3 diversi anni: 2019, 2020 e 2021.

Tale raffronto deve essere valutato con la situazione pandemica che ha caratterizzato gli anni 2020-2021.

Le prestazioni sanitarie sono suddivise in "prime visite", "prestazioni strumentali" e "interventi chirurgici" relativi al set contenuto nel Piano di Governo per le liste di attesa.

Secondo: abbiamo chiesto la disaggregazione per ASL e per A.O. relativamente alle prestazioni 2021 in modo da avviare per i prossimi anni un confronto anche territoriale.



Terzo: i dati presentati in questo Report delineano alcune linee che andremo a dettagliare nelle conclusioni del presente documento.

I dati 2021.

Le prime visite e il confronto con gli anni 2020-2019.

Prestazione	ANNO 2021	ANNO 2020	ANNO 2019	DIFF. 21-20	DIFF 21-19
Prima visita cardiologica	188.502	191.876	277.905	-3.374	-89.403
Prima visita chirurgia vascolare	25.610	18.579	30.196	7.031	-4.586
Prima visita endocrinologica	94.153	69.050	90.898	25.103	3.255
Prima visita neurologica	73.319	68.828	104.442	4.491	-31.123
Prima visita oculistica	217.970	206.144	328.479	11.826	-110.509
Prima visita ortopedica	132.185	132.544	207.451	-359	-75.266
Prima visita ginecologica	133.945	132.691	202.746	1.254	-68.801
Prima visita otorinolaringoiatrica	107.710	108.385	176.273	-675	-68.563
Prima visita urologica	54.868	52.584	79.687	2.284	-24.819
Prima visita dermatologica	197.067	188.161	277.442	8.906	-80.375
Prima visita fisiatrica	43.519	42.983	66.602	536	-23.083
Prima visita gastroenterologica	34.914	33.924	47.272	990	-12.358
Prima visita oncologica	32.505	29.814	37.279	2.691	-4.774
Prima visita pneumologica	48.682	45.730	73.121	2.952	-24.439
<b>TOTALE</b>	<b>1.384.949</b>	<b>1.321.293</b>	<b>1.999.793</b>	<b>63.656</b>	<b>-614.844</b>

Tabella 1. Fonte Regione Lazio su elaborazione Cittadinanzattiva Lazio.

Legenda in verde i miglioramenti in termini assoluti; in arancione i peggioramenti in termini assoluti.

Il totale delle prestazioni "prime visite" sul panel di prestazioni riporta un totale di 1.384.949 prime visite.

Rispetto al 2020 vi è un aumento di 63.656 prime visite; mentre rispetto al 2019 (anno pre-Covid) vi è un saldo negativo di 614.844 prime visite.

Rispetto al 2019 la prima visita endocrinologica è l'unica prestazione ad avere saldi positivi. Tutte le altre sono con saldo negativo anche molto marcato (Oculistica - 110.509; Cardiologica -89.403; -Dermatologica -80.375 e via dicendo).

Rispetto al 2020 (anno Covid) le prestazioni del 2021 fanno registrare un recupero significativo per quasi tutte le prime visite ad eccezione della Cardiologica con -3.374 visite, Otorinolaringoiatrica con -675 e con Ortopedica con -359 prime visite.

In generale quindi possiamo affermare, dati alla mano, che nel 2021 si è avviato un recupero di "prime visite" rispetto al difficilissimo 2020, ma che rispetto al 2019 si è ancora distanti da un pieno recupero.



Se guardiamo alle tipologie di “prime visite” dobbiamo e dovremo tutti prestare la massima attenzione ad alcuni dei valori riportati.

In particolare, ci riferiamo alle prime visite cardiologiche e oncologiche per i rilevanti effetti in termini di cura e di esito relativi a queste due aree specialistiche.

Il saldo negativo delle prime visite cardiologiche non è un bel segnale in termini di attività di prevenzione.

Tale dato, associato alla difficoltà di accedere a strutture sanitarie nel 2020 causa Covid, può aver allentato l’attenzione sui percorsi di prevenzione.

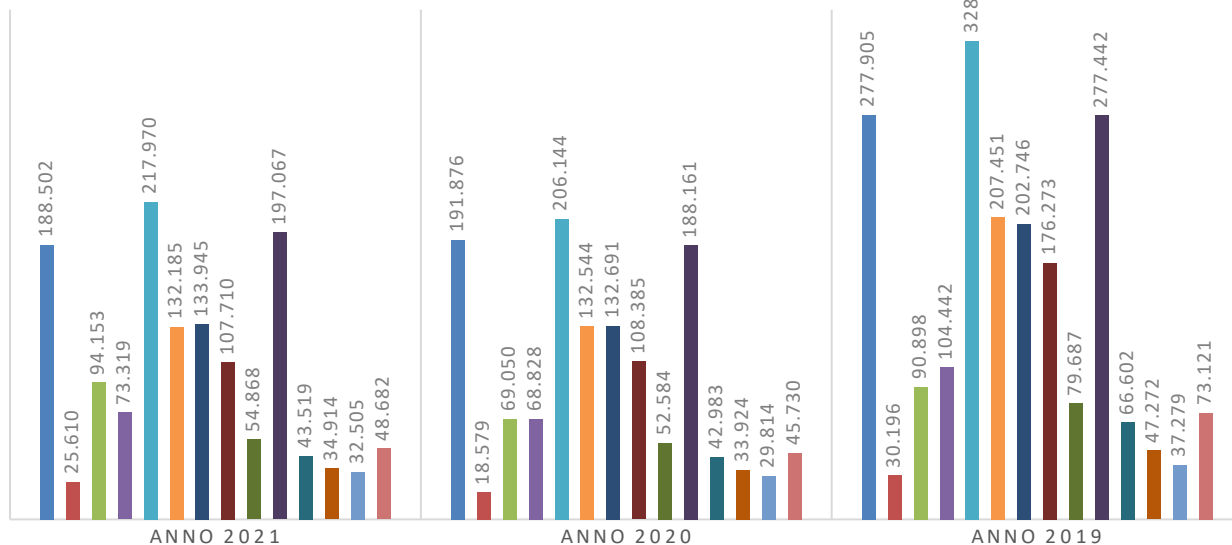
Una vita anche più sedentaria, indotta proprio dalla situazione del lockdown, potrebbe comportare sul lungo periodo l’adozione di stili di vita negativi per quanto attiene l’area cardiologica.

Così come sul versante oncologico ci si deve interrogare su modalità anche nuove di cure domiciliari, dato che la patologia, almeno per alcuni tumori, tende a divenire “cronica”. Pertanto, anche il nuovo assetto organizzativo contenuto nel DM 71 e le innovazioni previste nel PNRR sul fronte dell’uso di tecnologie potrebbe dare il via libera ad un diverso “assetto” organizzativo dove ci si può curare partendo da casa propria.

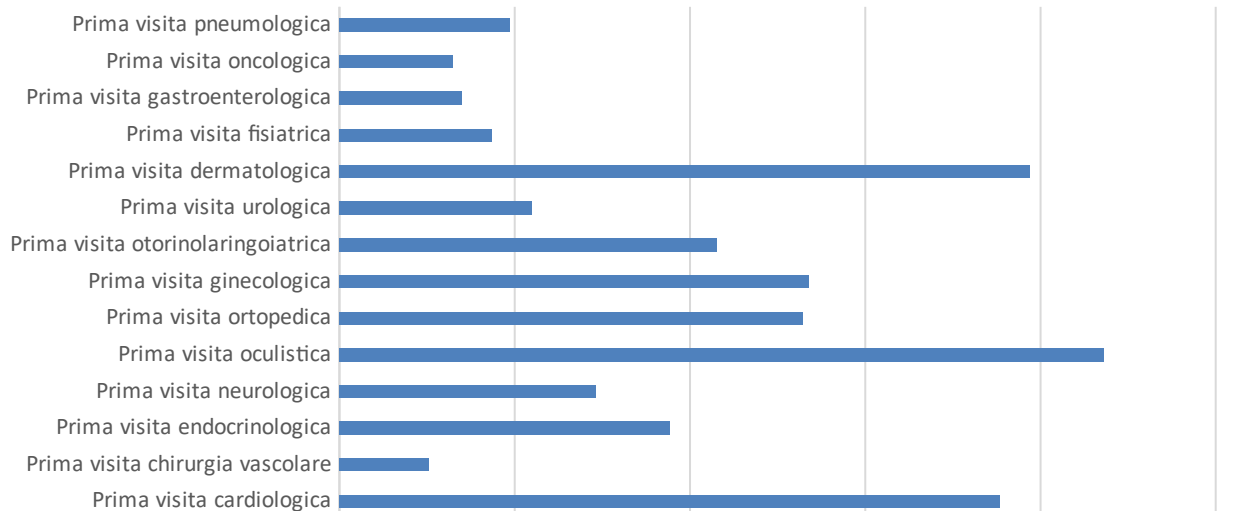
È evidente che siamo interessati che anche le altre aree specialistiche tornino a livelli di accesso alle prime visite assolutamente in linea con i bisogni della popolazione, ma riteniamo che queste due aree siano, se non altro per impatto e per complessità, quelle dove si rischia tendenzialmente più frequentemente la vita e che quindi si abbia una particolare attenzione a dare risposte rapide su questi accessi.

## Prime visite nel Lazio

- Prima visita cardiologica
- Prima visita neurologica
- Prima visita ginecologica
- Prima visita dermatologica
- Prima visita oncologica
- Prima visita chirurgia vascolare
- Prima visita oculistica
- Prima visita otorinolaringoiatrica
- Prima visita fisiatrica
- Prima visita pneumologica
- Prima visita endocrinologica
- Prima visita ortopedica
- Prima visita urologica
- Prima visita gastroenterologica



## ANNO 2021





## Le prestazioni strumentali.

PRESTAZIONI STRUMENTALI	ANNO 2021	ANNO 2020	ANNO 2019	DIFF. 21-20	DIFF 21-19
Mammografia bilaterale ER Mammografia bilaterale	20.555	92.968	120.565	-72.413	-100.010
Mammografia monolaterale	27.508	3.489	4.453	24.019	23.055
TC del Torace	54.086	39.741	46.849	14.345	7.237
TC senza e con contrasto Torace	81.372	75.957	83.160	5.415	-1.788
TC dell'addome superiore	650	544	587	106	63
TC senza e con contrasto Addome superiore	4.715	5.343	6.962	-628	-2.247
TC dell'addome inferiore	644	422	512	222	132
TC senza e con contrasto Addome inferiore	4.145	4.240	4.821	-95	-676
TC dell'addome completo	7.803	5.702	9.601	2.101	-1.798
TC senza e con contrasto Addome completo	76.560	71.361	78.199	5.199	-1.639
TC Cranio-encefalo	9.701	8.029	10.226	1.672	-525
TC Cranio-encefalo senza e con mdc	48.907	48.455	52.003	452	-3.096
TC del Rachide e Speco vertebrale cervicale	5.336	4.356	5.385	980	-49
TC del Rachide e Speco vertebrale	524	541	678	-17	-154
TC bacino e articolazioni sacroiliache	1.114	935	1.157	179	-43
RMN de encefalo e tronco encefalico, giunzione cranio spinale e relativo distretto vascolare	24.977	21.746	27.486	3.231	-2.509
RMN di encefalo e tronco encefalico, giunzione cranio spinale e relativo distretto vascolare senza e con mdc	34.601	32.813	38.493	1.788	-3.892
RMN di addome inferiore e scavo pelvico	3.399	3.420	3.799	-21	-400
RMN di addome inferiore e scavo pelvico senza e con mdc	14.395	11.885	12.786	2.510	1.609
RMN della colonna in toto	108.842	91.175	107.806	17.667	1.036
RMN della colonna in toto senza e con mdc	21.232	22.068	23.058	-836	-1.826
Diagnostica ecografica del capo e del collo	88.431	80.429	113.201	8.002	-24.770
Eco(color) doppler cardiaca	92.328	93.413	128.987	-1.085	-36.659
Eco(color)dopplergrafia dei tronchi sovra aortici	140.735	111.567	157.905	29.168	-17.170
Ecografia dell'addome superiore	54.420	54.710	84.542	-290	-30.122
Ecografia dell'addome inferiore	18.409	18.581	29.015	-172	-10.606
Ecografia dell'addome completo	86.610	80.035	98.699	6.575	-12.089
Ecografia bilaterale della mammella	103.649	93.761	113.312	9.888	-9.663
Ecografia monolaterale della mammella	3.597	3.257	4.107	340	-510
Ecografia Ostetrica Ginecologica	35.497	35.385	39.637	112	-4.140
Eccolorodoppler degli arti inferiori arteriose e/o venoso	1.052	988	1.943	64	-891
Colonscopia totale con endoscopio flessibile	35.467	31506	46458	3.961	-10.991
Polipectomia dell'intestino crasso in corso di endoscopia sede unica	5.437	4492	5374	945	63
Rettosigmoidoscopia con endoscopio flessibile	1.500	1348	2036	152	-536
Esofagogastroduodenoscopia	16.795	15668	25070	1.127	-8.275
Esofagogastroduodenoscopia con biopsia in sede unica	22.990	17.951	25.198	5.039	-2.208
Elettrocardiogramma	414.879	419086	630886	-4.207	-216.007
Elettrocardiogramma dinamico (Holter)	40.968	38557	56612	-378.118	-589.918
Elettrocardiogramma da sforzo con ciclo ergometro o con pedana mobile	3.731	5030	7969	-34.826	-52.881
Altri test vascolari da sforzo	77	84	104	-4.953	-7.892
Esame audiometrico tonale	44.961	42867	67499	44.877	44.857
Spirometria semplice	106.219	22326	41612	63.352	38.720
Spirometria globale	3.857	20625	41609	-18.469	-37.755
Fotografia del fundus	2.000	2733	3411	-18.625	-39.609
Elettromiografia semplice	235.975	194746	291900	41.229	-55.925
<b>TOTALE</b>	<b>2.110.650</b>	<b>1.934.335</b>	<b>2.655.672</b>	<b>176.315</b>	<b>-545.022</b>

Tabella 2. Fonte Regione Lazio su elaborazione Cittadinanzattiva Lazio.

Legenda in verde i miglioramenti in termini assoluti; in arancione i peggioramenti in termini assoluti.



Le prestazioni strumentali nel 2021 hanno totalizzato 2.110.650 con un saldo negativo rispetto al 2019 di 545.022 e un saldo positivo invece rispetto al 2020 di 176.315.

Anche qui quindi abbiamo la conferma di una tendenza già individuata per la categoria "prima visita" di un sostanziale recupero rispetto al 2020 ma di una distanza ancora importante rispetto al 2019.

Nello specifico ci sono alcune prestazioni strumentali che hanno un saldo positivo anche rispetto al 2019: mammografia monolaterale, TC del torace, TC dell'addome inferiore, RMN dell'addome inferiore e scavo pelvico con e senza mezzo di contrasto, RMN della colonna totale, Polipectomia dell'intestino crasso.

Nel raffronto con il 2020 abbiamo 29 prestazioni strumentali con saldo positivo e 16 con saldo negativo: segnale di ripresa quindi delle attività.

Tale tendenza speriamo possa essere confermata con le attività di questo 2022.

## Gli interventi chirurgici.

Interventi	ANNO 2021	ANNO 2020	ANNO 2019	DIFF 2021-2020	DIFF 2021-2019
Interventi chirurgici tumore maligno Mammella	5.138	5.257	5.695	-119	-557
Interventi chirurgici tumore maligno Prostata	1.304	1.459	1.498	-155	-194
Interventi chirurgici tumore maligno colon	1.423	2.413	2.713	-990	-1.290
Interventi chirurgici tumore maligno retto	802	967	904	-165	-102
Interventi chirurgici tumore maligno dell'utero	16	29	45	-13	-29
Interventi chirurgici per melanoma	1.375	1.348	1.407	27	-32
Interventi chirurgici per tumore maligno della tiroide	900	1.284	1.437	-384	-537
By pass aortocoronarico	441	1.609	1.891	-1.168	-1.450
Angioplastica Coronarica (PTCA)	419	10.720	12.388	-10.301	-11.969
Endoarteriectomia carotidea	633	972	1.337	-339	-704
Intervento protesi d'anca	3.417	7.829	9.026	-4.412	-5.609
Interventi chirurgici tumore del Polmone	1.508	1.709	1.747	-201	-239
Colecistectomia laparoscopica	3.372	6.793	8.911	-3.421	-5.539
Coronarografia	6.531	19.993	23.217	-13.462	-16.686
Biopsia percutanea del fegato (1)	1.005	1.792	2.041	-787	-1.036
Emorroidectomia	399	1.058	1.609	-659	-1.210
Riparazione ernia inguinale (1)	3.265	6.992	10.534	-3.727	-7.269
<b>TOTALE</b>	<b>31.948</b>	<b>72.224</b>	<b>86.400</b>	<b>-40.276</b>	<b>-54.452</b>

Tabella 3. Fonte Regione Lazio su elaborazione Cittadinanzattiva Lazio.

Legenda in verde i miglioramenti in termini assoluti; in arancione i peggioramenti in termini assoluti.

Gli interventi chirurgici, riferiti al Piano di Governo delle liste di attesa, nel 2021 sono stati 31.948 con un saldo negativo rispetto al 2020 di 40.276 interventi e con un saldo negativo rispetto al 2019 di 54.452 interventi.

L'unico intervento chirurgico che ha avuto un saldo positivo rispetto al 2020, ma negativo nel 2019, è "intervento chirurgico per melanoma" con un +27.

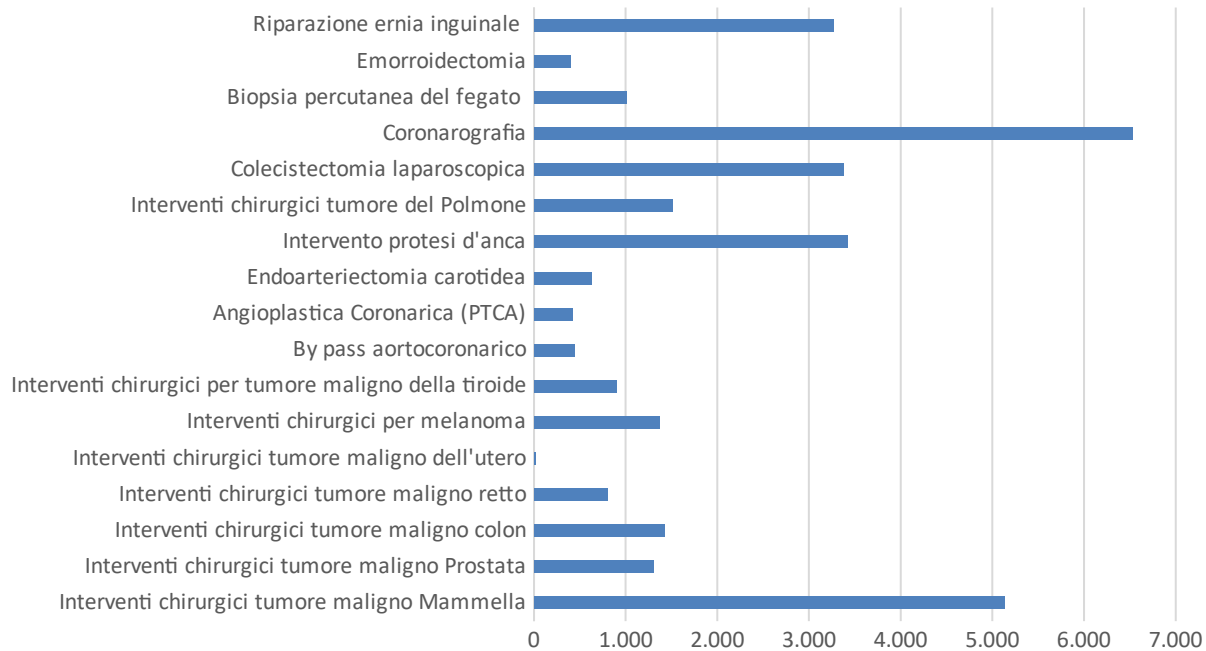
Sull'area quindi degli interventi chirurgici appare con evidenza lapalissiana la difficoltà di recuperare il terreno perso con tempi certi.

Tale difficoltà ha, dal nostro punto di vista, diverse possibili spiegazioni.

Primo elemento di riflessione è legato al tema del personale sanitario in ambito chirurgico, alla sua numerosità e alla disponibilità di impiego in modo esclusivo in sala operatoria e non anche per altre attività sanitarie.

Un secondo elemento di riflessione potrebbe essere legato alla diminuzione rilevante di posti letto nella Regione Lazio negli ultimi 12 anni per un combinato disposto non sempre positivo legato da un lato alla introduzione, varo e messa a regime del DM 70 e, dall'altro, a causa del Commissariamento della Salute che ha comportato blocco del turn over e quindi maggiori carichi di lavoro su un numero minore di professionisti.

### Interventi chirurgici ANNO 2021



## I dati disaggregati per ASL e per Aziende Ospedaliere nel 2021.

Come detto in Premessa la Regione Lazio ci ha fornito i dati delle prestazioni 2021 anche disaggregati per le ASL territoriali e per le principali Aziende Ospedaliere del Lazio.

Andiamo allora a vedere per le tre categorie la distribuzione delle attività.

### Le prime visite 2021 suddivise per ASL/AO.

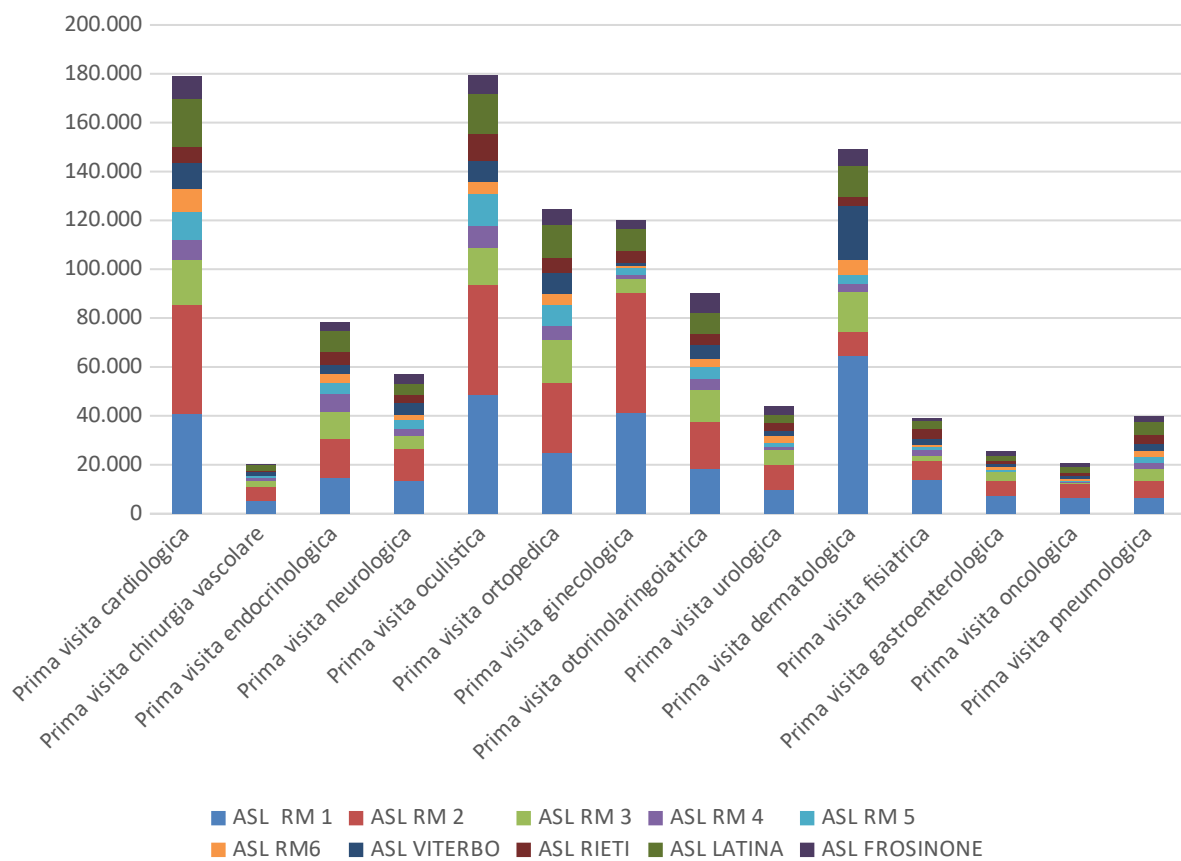
Prestazione	ANNO 2021	ASL RM 1	ASL RM 2	ASL RM 3	ASL RM 4	ASL RM 5	ASL RM 6	VITERBO	RIETI	LATINA	FROSINONE
Prima visita cardiologica	188.502	41.028	44.301	18.733	7.759	11.868	9.424	10.670	6.258	19.971	9.028
Prima visita chirurgica vascolare	25.610	5.086	5.980	2.656	839	746	244	1.480	390	2.479	76
Prima visita endocrinologica	94.153	14.560	16.117	11.103	7.384	4.170	3.638	4.019	5.102	8.874	3.361
Prima visita neurologica	73.319	13.610	13.024	5.246	3.001	3.423	2.218	4.933	3.275	4.540	3.954
Prima visita oculistica	217.970	48.789	44.880	15.150	8.666	13.536	4.576	8.923	10.777	16.461	7.378
Prima visita ortopedica	132.185	25.009	28.601	17.796	5.761	8.190	4.636	8.663	6.201	13.548	6.211
Prima visita ginecologica	133.945	41.239	49.149	5.847	1.561	2.605	1.111	1.140	4.922	9.182	3.264
Prima visita otorinolaringoiatrica	107.710	18.476	19.200	13.013	4.551	5.046	3.154	5.744	4.224	8.602	7.996
Prima visita urologica	54.868	9.679	10.310	6.073	1.414	1.843	2.440	2.195	3.370	3.206	3.392
Prima visita dermatologica	197.067	64.694	9.870	16.375	3.145	3.750	5.913	22.322	3.559	12.596	6.819
Prima visita fisiatrica	43.519	13.685	8.073	1.811	2.515	1.024	1.223	2.168	3.981	3.632	1.082
Prima visita gastroenterologica	34.914	7.378	6.327	3.304	280	475	1.208	1.578	1.238	1.897	1.891
Prima visita oncologica	32.505	6.666	5.534	269	683	422	738	1.109	1.124	2.690	1.403
Prima visita pneumologica	48.682	6.441	7.189	4.585	2.360	2.865	2.191	3.006	3.498	5.486	2.170
<b>TOTALE</b>	<b>1.384.949</b>	<b>316.340</b>	<b>268.555</b>	<b>121.961</b>	<b>49.919</b>	<b>59.963</b>	<b>42.714</b>	<b>77.950</b>	<b>57.919</b>	<b>113.164</b>	<b>58.025</b>

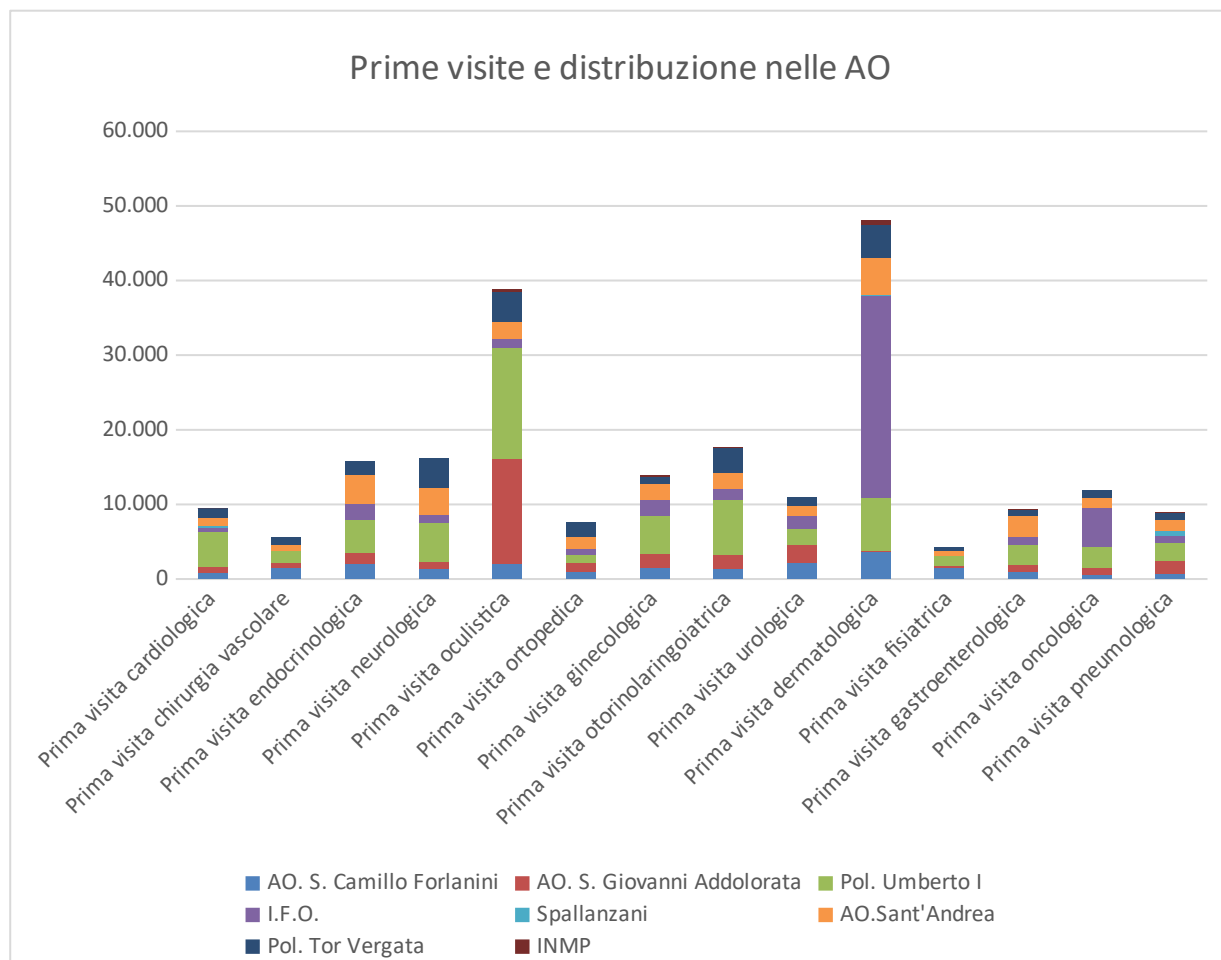
Prestazione	ANNO 2021	S. Camillo	S. Giovanni	Umberto I	I.F.O.	Spallanzani	Sant'Andrea	PTV	INMP
Prima visita cardiologica	188.502	868	819	4.670	533	306	980	1.271	15
Prima visita chirurgica vascolare	25.610	1.525	692	1.589			867	961	
Prima visita endocrinologica	94.153	2.107	1.375	4.396	2.232		3.826	1.889	
Prima visita neurologica	73.319	1.372	937	5.263	1.102		3.519	3.902	
Prima visita oculistica	217.970	2.056	14.067	14.859	1.156	97	2.265	4.074	260
Prima visita ortopedica	132.185	967	1.133	1.183	770		1.530	1.986	
Prima visita ginecologica	133.945	1.528	1.805	5.221	2.015		2.176	1.037	143
Prima visita otorinolaringoiatrica	107.710	1.373	1.922	7.399	1.386		2.218	3.307	99
Prima visita urologica	54.868	2.173	2.422	2.080	1.841		1.240	1.190	
Prima visita dermatologica	197.067	3.605	147	7.159	27.002	191	4.884	4.407	629
Prima visita fisiatrica	43.519	1.477	259	1.404			714	471	
Prima visita gastroenterologica	34.914	909	1.040	2.698	1.063		2.757	808	63
Prima visita oncologica	32.505	594	991	2.714	5.238		1.345	985	
Prima visita pneumologica	48.682	676	1.724	2.479	844	782	1.417	966	3
<b>TOTALE</b>	<b>1.384.949</b>	<b>21.230</b>	<b>29.333</b>	<b>63.114</b>	<b>45.182</b>	<b>1.376</b>	<b>29.738</b>	<b>27.254</b>	<b>1.212</b>

Tabella 4. Fonte Regione Lazio su elaborazione Cittadinanzattiva Lazio.

Legenda in verde la prima visita maggiormente effettuata nella ASL/AO nel 2021 in termini assoluti; in arancione la prima visita in termini assoluti meno effettuata nella ASL/AO nel 2021.

### Prime visite e distribuzione nelle ASL territoriali





### Alcune riflessioni.

Le prime tre aree come volume di attività sono in ordine di frequenza: **Oculistica** con 217.970 prime visite, **Dermatologia** con 197.067 prime visite e **Cardiologia** con 188.502 prime visite.

La distribuzione delle prime visite per ASL ci conferma questa tendenza con un picco nella ASL RM1 per la Dermatologia di 64.694 prime visite su un totale regionale di 197.067 pari al 32,83% del totale.

In sostanza la ASL RM1 per la Dermatologia copre un terzo delle prime visite nella Regione Lazio.

Analogamente troviamo percentuali così rilevanti per la ASL RM2 per la prima visita ginecologica con 49.149 prime visite (è la prestazione per la ASL RM2 più effettuata) pari al 36,69% rispetto al resto del Lazio; segue la ASL RM1 con 41.239 prime visite pari al 30,78%.



Per le visite oculistiche il campione si ripete con la ASL RM1 che totalizza 48.789 prime visite pari al 22,38% e la ASL Rm2 che totalizza 44.880 prime visite pari al 20,58% del totale.

È indubbio che le due ASL, RM1 e RM2, totalizzano un bacino di utenza pari a 2.356.045 cittadini laziali su un totale di 5.844.954 e quindi anche ragionevole trovare una così alta percentuale su prestazioni a cui i cittadini chiedono di accedere maggiormente.

Allora diventa interessante vedere i numeri di ASL territoriali numericamente più simili tra di loro come dimensione di popolazione e incrociare i dati di accesso alle prime visite per poter delineare linee di tendenza più o meno marcate.

Le ASL territoriali, escluse la RM1 e la RM2, vanno da un minimo di popolazione residente della ASL Rieti di 150.689 abitanti a un massimo di 610.011 abitanti della ASL RM3.

ASL	POPOLAZIONE	%POPOLAZIONE
ASL RM1	1.052.946	18,01
ASL RM2	1.303.099	22,29
ASL RM3	610.011	10,44
ASL RM4	323.595	5,54
ASL RM5	501.025	8,57
ASL RM6	561.719	9,61
FROSINONE	468.438	8,01
LATINA	565.840	9,68
RIETI	150.689	2,58
VITERBO	307.592	5,26
TOTALE	5.844.954	100,00

Tabella 5. Popolazione residente nel Lazio distribuita per le ASL territoriali.

Allora approfondendo la riflessione vediamo le percentuali di incidenza delle prime visite distribuite per le ASL territoriali e poi per quelle delle Aziende Ospedaliere.



## Le prime visite in percentuale per ASL e per AO del Lazio.

Prestazione	ANNO 2021	ASL RM 1	ASL RM 2	ASL RM 3	ASL RM 4	ASL RM 5	ASL RM 6	ASL VITERBO	ASL RIETI	ASL LATINA	ASL FROSINO	TOTALE ASL
Prima visita cardiologica	188.502	21,77	23,50	9,94	4,12	6,30	5,00	5,66	3,32	10,59	4,79	94,98
Prima visita chirurgia vascolare	25.610	19,86	23,35	10,37	3,28	2,91	0,95	5,78	1,52	9,68	0,30	78,00
Prima visita endocrinologica	94.153	15,46	17,12	11,79	7,84	4,43	3,86	4,27	5,42	9,43	3,57	83,19
Prima visita neurologica	73.319	18,56	17,76	7,16	4,09	4,67	3,03	6,73	4,47	6,19	5,39	78,05
Prima visita oculistica	217.970	22,38	20,59	6,95	3,98	6,21	2,10	4,09	4,94	7,55	3,38	82,18
Prima visita ortopedica	132.185	18,92	21,64	13,46	4,36	6,20	3,51	6,55	4,69	10,25	4,70	94,27
Prima visita ginecologica	133.945	30,79	36,69	4,37	1,17	1,94	0,83	0,85	3,67	6,86	2,44	89,60
Prima visita otorinolaringoiatrica	107.710	17,15	17,83	12,08	4,23	4,68	2,93	5,33	3,92	7,99	7,42	83,56
Prima visita urologica	54.868	17,64	18,79	11,07	2,58	3,36	4,45	4,00	6,14	5,84	6,18	80,05
Prima visita dermatologica	197.067	32,83	5,01	8,31	1,60	1,90	3,00	11,33	1,81	6,39	3,46	75,63
Prima visita fisiatrica	43.519	31,45	18,55	4,16	5,78	2,35	2,81	4,98	9,15	8,35	2,49	90,06
Prima visita gastroenterologica	34.914	21,13	18,12	9,46	0,80	1,36	3,46	4,52	3,55	5,43	5,42	73,25
Prima visita oncologica	32.505	20,51	17,03	0,83	2,10	1,30	2,27	3,41	3,46	8,28	4,32	63,49
Prima visita pneumologica	48.682	13,23	14,77	9,42	4,85	5,89	4,50	6,17	7,19	11,27	4,46	81,74
<b>TOTALE</b>	<b>1.384.949</b>	<b>22,84</b>	<b>19,39</b>	<b>8,81</b>	<b>3,60</b>	<b>4,33</b>	<b>3,08</b>	<b>5,63</b>	<b>4,18</b>	<b>8,17</b>	<b>4,19</b>	<b>84,23</b>

Tabella 6. Distribuzione percentuale delle prime visite effettuate nelle ASL del Lazio.

Legenda in Verde le percentuali più alte relative alle prime visite più effettuate per singola ASL; in Arancione le percentuali più basse relative alle prime visite meno effettuate per singola ASL.

Prestazione	ANNO 2021	S.CAMILLO	S. GIOVANNI	Pol. Umberto	I.F.O.	Spallanzani	S.ANDREA	PTV	INMP	TOTALE AO
Prima visita cardiologica	188.502	0,46	0,43	2,48	0,28	0,16	0,52	0,67	0,01	5,02
Prima visita chirurgia vascolare	25.610	5,95	2,70	6,20	0,00	0,00	3,39	3,75	0,00	22,00
Prima visita endocrinologica	94.153	2,24	1,46	4,67	2,37	0,00	4,06	2,01	0,00	16,81
Prima visita neurologica	73.319	1,87	1,28	7,18	1,50	0,00	4,80	5,32	0,00	21,95
Prima visita oculistica	217.970	0,94	6,45	6,82	0,53	0,04	1,04	1,87	0,12	17,82
Prima visita ortopedica	132.185	0,73	0,86	0,89	0,58	0,00	1,16	1,50	0,00	5,73
Prima visita ginecologica	133.945	1,14	1,35	3,90	1,50	0,00	1,62	0,77	0,11	10,40
Prima visita otorinolaringoiatrica	107.710	1,27	1,78	6,87	1,29	0,00	2,06	3,07	0,09	16,44
Prima visita urologica	54.868	3,96	4,41	3,79	3,36	0,00	2,26	2,17	0,00	19,95
Prima visita dermatologica	197.067	1,83	0,07	3,63	13,70	0,10	2,48	2,24	0,32	24,37
Prima visita fisiatrica	43.519	3,39	0,60	3,23	0,00	0,00	1,64	1,08	0,00	9,94
Prima visita gastroenterologica	34.914	2,60	2,98	7,73	3,04	0,00	7,90	2,31	0,18	26,75
Prima visita oncologica	32.505	1,83	3,05	8,35	16,11	0,00	4,14	3,03	0,00	36,51
Prima visita pneumologica	48.682	1,39	3,54	5,09	1,73	1,61	2,91	1,98	0,01	18,26
<b>TOTALE</b>	<b>1.384.949</b>	<b>1,53</b>	<b>2,12</b>	<b>4,56</b>	<b>3,26</b>	<b>0,10</b>	<b>2,15</b>	<b>1,97</b>	<b>0,09</b>	<b>15,77</b>

Tabella 7. Distribuzione percentuale delle prime visite effettuate nelle ASL del Lazio.

Legenda in Verde le percentuali più alte relative alle prime visite più effettuate per singola AO; in Arancione le percentuali più basse relative alle prime visite meno effettuate per singola AO.



Partiamo dai dati Totali.

La prima visita Oncologica viene fatta nelle 10 ASL territoriali per il 63,49% mentre il restante 36,51% è svolta presso le AO del Lazio (tutte a Roma per inciso).

Inoltre, ci sono una serie di prime visite che superano l'85% fatte presso le ASL. Il restante viene svolto presso le AO (a Roma).  
Queste sono: Cardiologica, Ortopedica, Ginecologica, Fisiatrica.

Non entriamo nel merito e nel dettaglio mancando ulteriori elementi di riflessione.

Però alcune domande su una possibile riorganizzazione delle "offerta" andrebbe sicuramente fatta dove la Regione Lazio concordando con le ASL e con le AO possa indirizzare per una maggiore efficacia.

Guardando infatti i dati delle AO, ma anche delle ASL, sinceramente si resta perplessi sui numeri assoluti associati al bacino di utenza potenziale.  
Ci sono prestazioni in prima visita così risibili effettuati in alcune ASL e AO che la domanda che ci poniamo e poniamo ai decisori pubblici è: ha senso? Quale è la logica?

In una organizzazione del lavoro serve avere servizi che in un anno producono poche decine di "prime visite"?

Sappiamo di provocare con queste domande levate di scudi e difese delle "professionalità".  
Ma, dato che ci viene detto ogni volta che bisogna efficientare il sistema, poniamo domande sul campo che non abbiamo scelto noi.

E allora la domanda diventa: il servizio che fa dieci prestazioni/anno va chiuso e i professionisti portati sul territorio o si lascia in piedi il tutto per favorire chi ci lavora?  
Dove sta la tutela?  
In capo a chi spetta la decisione di "mobilitare" risorse: a chi ha un interesse di lavoro?  
O a chi un interesse/bisogno di cura?

Rispondere a questa domanda diventa centrale oggi.

I numeri spiegano molte cose.

Sempre sui dati delle ASL.

Se guardiamo alle Tabelle in dati assoluti e percentuali notiamo che, a parte ASL Rm1 e



ASL RM2 che fanno storia a sé nel panorama del Lazio, ci sono oggettivamente differenze tra ASL e ASL.

Intanto la ASL Latina appare quella più “armonica” avendo nell’area prime visite un andamento e un distanziamento tra le diverse prestazioni abbastanza contenuto nel range. E comunque appare avere “numeri”.

Mentre notiamo che le altre ASL hanno picchi in basso e in alto molto significativi (Vedi Tabella 6.

La ASL Latina si caratterizza per una distribuzione delle prime visite abbastanza armonica avendo la prima visita meno effettuata al 5,43 e la prima visita più svolta all’11,27.

Le altre prime visite sono distribuite in modo sostanzialmente “armonico” a differenza delle altre ASL che presentano picchi tra una prima visita e l’altra molto marcate.

Le altre ASL territoriali invece, tendenzialmente, hanno sbalzi rilevanti tra la più effettuata e la meno effettuata. O con numeri molto contenuti.

ASL	MINORE	MAGGIORE
ASL RM3	0,83	13,46
ASL RM4	0,80	7,44
ASL RM5	1,30	6,6
ASL RM6	0,83	5,00
ASL FROSINONE	0,30	7,42
ASL LATINA	5,43	11,27
ASL RIETI	1,52	9,15
ASL VITERBO	0,85	11,33

Tabella 8. Scarto tra la prima visita meno effettuata e quella maggiormente effettuata nelle ASL del Lazio anno 2021.

Con questi dati oggettivi cosa si intende fare per garantire un accesso il più rapido possibile ai cittadini?

Che di questo si tratta.

Non di come perpetuare o giustificare servizi che non hanno senso di esistere.

Altra riflessione:

La prima visita oncologica è coperta per il 36,51% dalle AO del Lazio.

Il 63,49 % dalle ASL e nessuna di queste è tra le prime visite tra le prime tre effettuate.

E togliendo le prime visite oncologiche effettuate nella ASL RM1 e nella ASL RM2 che totalizzano il 37,54%, alle altre 8 ASL territoriali resta il 25,97% con il picco più alto a Latina dell’8,28% e i picchi più bassi nella ASL RM3 con il 0,83% e nella ASL RM5 con l’1,30%.



Sempre dai Dati vediamo che la prima visita oncologica si piazza 13° su 14 prestazioni monitorate.

Non è un bel segnale.

Se proviamo a ragionare su una delle Top prime visite come la cardiologica notiamo che in tre ASL (ASL RM5, ASL RM6 e ASL Latina) è la prima visita più gettonata.

Che il 94,98% del totale delle prime visite si è svolto nelle ASL territoriali lasciando il residuo 5,02% alle AO del Lazio.

Facendo allora un ragionamento di rete tra le due aree legato all'accesso dei percorsi con la prima visita dovremmo teorizzare che la rete "cardiologica" è molto più efficiente, territoriale e diffusa di quella della rete "oncologica".

È un'ipotesi che vogliamo indagare con l'aiuto dei dati delle prestazioni strumentali che seguono e sugli interventi chirurgici.

## Le prestazioni strumentali suddivise per ASL/AO.

PRESTAZIONI STRUMENTALI	ANNO 2021	ASL RM 1	ASL RM 2	ASL RM 3	ASL RM 4	ASL RM 5	ASL RM 6	ASL VITERBO	ASL RIETI	ASL LATINA	ASL FROSINONE
Mammografia bilaterale ER Mamm	20.555	2.147	2.258	630	1.521	2.212	355	921	1.388	3.313	1.770
Mammografia monolaterale	27.508	6.013	3.585	840	1.475	94	1.110	1.147	1.422	346	333
TC del Torace	54.086	13.540	11.651	5.263	803	2.597	797	1.682	1.393	1.969	2.747
TC senza e con contrasto Torace	81.372	23.186	14.573	4.292	1.328	2.338	1.064	3.081	2.094	3.618	854
TC dell'addome superiore	650	199	102	75	15	35	12	10	15	39	64
TC senza e con contrasto Addome su	4.715	1.312	888	437	86	261	55	143	154	551	192
TC dell'addome inferiore	644	199	78	73	20	31	6	18	10	57	70
TC senza e con contrasto Addome in	4.145	1.259	584	760	64	191	26	114	121	501	173
TC dell'addome completo	7.803	2.555	1.258	776	88	274	166	420	177	344	255
TC senza e con contrasto Addome co	76.560	22.087	13.743	4.493	1.303	2.554	1.160	3.152	1.769	2.927	1.085
TC Cranio-encefalo	9.701	2.368	2.028	805	197	345	221	450	277	403	890
TC Cranio-encefalo senza e con mdd	48.907	12.492	8.996	2.008	837	1.270	610	1.730	1.223	2.430	382
TC del Rachide e Speco vertebrale c	5.336	1.445	1.140	559	86	298	24	294	220	274	371
TC del Rachide e Speco vertebrale t	524	111	105	61	20	31	5	20	17	15	16
TC bacino e articolazioni sacroiliach	1.114	274	276	128	15	35	6	48	35	37	29
RMN de encefalo e tronco encefalic	24.977	4.313	4.684	3.623	853	3.654	1.755	197	357	1.465	2.509
RMN di encefalo e tronco encefalic	34.601	6.927	6.017	4.030	589	4.039	1.569	602	580	2.025	1.806
RMN di addome inferiore e scavo p	3.399	617	451	342	88	418	64	38	29	179	232
RMN di addome inferiore e scavo p	14.395	2.752	2.487	1.114	143	1.712	110	250	108	851	415
RMN della colonna in toto	108.842	21.803	19.758	17.441	4.528	13.618	7.950	815	1.154	5.657	10.031
RMN della colonna in toto senza e c	21.232	3.888	4.611	3.453	291	2.579	762	459	291	946	963
Diagnostica ecografica del capo e de	88.431	21.550	14.911	9.544	1.344	9.961	1.920	2.933	3.730	3.533	3.959
Eco(color) doppler cardiaca	92.328	18.518	20.371	9.830	1.844	7.043	1.101	7.361	2.768	5.090	2.940
Eco(color)dopplergrafia dei tronchi	140.735	26.874	35.252	21.546	3.336	11.286	1.607	7.040	4.448	8.457	1.496
Ecografia dell'addome superiore	54.420	13.648	8.248	5.447	626	4.821	1.000	3.011	2.702	2.189	3.199
Ecografia dell'addome inferiore	18.409	3.578	3.836	2.074	290	1.679	811	622	803	683	1.498
Ecografia dell'addome completo	86.610	18.226	11.520	13.114	2.077	9.463	2.086	2.912	4.302	5.360	3.692
Ecografia bilaterale della mammella	103.649	27.022	18.341	8.188	1.812	11.447	1.574	3.070	3.760	1.712	2.320
Ecografia monolaterale della mamm	3.597	522	397	90	58	105	26	289	115	39	148
Ecografia Ostetrica	35.497	16.078	4.498	1.319	742	689	84	2.609	1.009	2.191	662
Ecolordoppler degli arti inferiori	1.052	195	104	34	56	14	3	2	30	59	177
Colonscopia totale e con endoscopio flessibile	35.467	8.784	6.277	3.624	580	343	982	2.657	1.524	1.766	2.026
Polipectomia dell'intestino crasso i	5.437	729	1.390	1.468	7	1	116	375	276	229	14
Rettosigmoidoscopia con endoscop	1.500	188	245	59	11	6	13	39	35	7	43
Esofagogastroduodenoscopia	16.795	5.769	1.729	1.782	366	143	110	1.178	930	1.310	1.766
Esofagogastroduodenoscopia con b	22.990	6.666	5.512	1.905	288	119	1.391	1.393	367	714	297
Elettrocardiogramma	414.879	87.512	95.324	30.499	19.499	25.080	20.013	18.381	18.141	43.782	20.966
Elettrocardiogramma dinamico (Hol	40.968	7.500	14.066	3.941	2.149	2.143	680	2.687	2.129	1.451	777
Elettrocardiogramma da sforzo con	3.731	357	147	1.027	59	210	2	103	51	270	10
Altri test vascolari da sforzo	77	9	1							15	
Esame audiometrico tonale	44.961	7.932	7.994	3.347	1.557	2.435	1.517	2.373	1.664	3.860	3.461
Spirometria semplice	106.219	21.708	22.476	12.077	2.260	9.826	1.151	4.760	3.391	3.346	3.036
Spirometria globale	3.857	413	868	96	16	71	41	86	86	41	109
Fotografia del fundus	2.000	813	114	21	8	7	2	9	9	129	
Elettromiografia semplice	235.975	52.211	29.589	48.016	513	5.045	13.172	26.319	5.080	33.661	12.598
TOTALE	2.110.650	476.289	402.483	230.251	53.848	140.523	67.229	105.800	70.184	147.841	90.381

Tabella 9. Fonte Regione Lazio su elaborazione Cittadinanzattiva Lazio.

Legenda in verde la prestazione strumentale maggiormente effettuata nella ASL/AO nel 2021 in termini assoluti; in arancione le prestazioni strumentali sotto le 100 per anno effettuata nella ASL/AO nel 2021.

PRESTAZIONI STRUMENTALI	ANNO 2021	AO. S. Camillo	AO. S. Giovanni A	Pol. Umberto I	I.F.O.	Spallanzani	AO.Sant'Andrea	Pol. Tor Vergata	INMP
Mammografia bilaterale ER Mammogr	20.555	545	784	686	1.025	15	597	388	
Mammografia monolaterale	27.508	3.631	1.763	2.326	190	816	613	1.783	21
TC del Torace	54.086	1.783	1.790	1.407	1.677	1.048	1.229	2.710	
TC senza e con contrasto Torace	81.372	3.162	2.763	2.078	7.450	405	4.128	4.958	
TC dell'addome superiore	650	19	7	14	2	2	14	26	
TC senza e con contrasto Addome supe	4.715	70	73	131	101	83	82	96	
TC dell'addome inferiore	644	7	7	24	5		9	30	
TC senza e con contrasto Addome infe	4.145	35	62	116	46	1	42	50	
TC dell'addome completo	7.803	143	167	468	111	13	166	422	
TC senza e con contrasto Addome com	76.560	2.106	2.849	1.719	7.009	256	3.649	4.699	
TC Cranio-encefalo	9.701	266	175	370	163	8	652	83	
TC Cranio-encefalo senza e con mdc	48.907	1.153	2.097	1.231	5.652	90	2.908	3.798	
TC del Rachide e Speco vertebrale cerv	5.336	98	113	166	109	6	121	12	
TC del Rachide e Speco vertebrale tora	524	7	22	13	16		62	3	
TC bacino e articolazioni sacroiliache	1.114	27	30	20	99		46	9	
RMN de encefalo e tronco encefalico,	24.977	313	232	145	85	32	396	364	
RMN di encefalo e tronco encefalico, g	34.601	1.124	982	343	1.742	60	1.406	760	
RMN di addome inferiore e scavo pelv	3.399	81	100	469	48	7	159	77	
RMN di addome inferiore e scavo pelv	14.395	789	673	832	831	21	750	557	
RMN della colonna in toto	108.842	610	1.989	519	327	109	1.489	1.044	
RMN della colonna in toto senza e con	21.232	1.135	304	188	481	23	594	264	
Diagnostica ecografica del capo e del c	88.431	1.543	1.448	4.691	2.698	90	1.643	2.881	52
Eco(color) doppler cardiaca	92.328	2.900	966	5.257	175	159	3.687	2.318	
Eco(color)dopplergrafia dei tronchi sov	140.735	1.642	3.039	5.494	364	144	1.755	6.922	33
Ecografia dell'addome superiore	54.420	1.416	749	2.785	1.545	658	747	1.508	121
Ecografia dell'addome inferiore	18.409	317	384	495	842	15	112	366	4
Ecografia dell'addome completo	86.610	2.029	2.061	2.186	3.579	449	1.043	2.459	52
Ecografia bilaterale della mammella	103.649	5.566	2.357	2.709	6.557	9	2.814	4.391	
Ecografia monolaterale della mammel	3.597	135	177	134	358		244	760	
Ecografia Ostetrica	35.497	1.278	1.901	2.396				41	
Eccolorodoppler degli arti inferiori art	1.052	262	16	73			17	10	
Colonscopia totale con endoscopio flessibile	35.467	559	638	1.759	1.501	28	950	1.469	
Polipectomia dell'intestino crasso in c	5.437	32		170	107		267	256	
Rettosigmoidoscopia con endoscopio f	1.500	54	54	76	328	6	189	147	
Esofagogastroduodenoscopia	16.795	236	284	343	415		236	198	
Esofagogastroduodenoscopia con biop	22.990	755	290	1.158	334	49	1.135	617	
Elettrocardiogramma	414.879	5.153	3.333	11.640	2.189	739	8.425	4.175	28
Elettrocardiogramma dinamico (Holter	40.968	598	117	1.039	89		599	1.003	
Elettrocardiogramma da sforzo con cicl	3.731	207		35				1.253	
Altri test vascolari da sforzo	77							52	
Esame audiometrico tonale	44.961	553	740	3.285	1.024		1.210	1.994	15
Spirometria semplice	106.219	6.020	3.332	3.664	3.330		1.152	4.690	
Spirometria globale	3.857	389	425	94	690		284	148	
Fotografia del fundus	2.000	31	28	226			490	113	
Elettromiografia semplice	235.975	1.258	91	4.839	782		2.717	84	
<b>TOTALE</b>	<b>2.110.650</b>	<b>50.037</b>	<b>39.412</b>	<b>67.813</b>	<b>54.076</b>	<b>5.341</b>	<b>48.828</b>	<b>59.988</b>	<b>326</b>

Tabella 9bis. Fonte Regione Lazio su elaborazione Cittadinanzattiva Lazio.

Legenda in verde la prestazione strumentale maggiormente effettuata nella ASL/AO nel 2021 in termini assoluti; in arancione le prestazioni strumentali sotto le 100 per anno effettuata nella ASL/AO nel 2021.

Guardiamo nelle Tabelle che seguono la ripartizione percentuale delle prestazioni strumentali suddivise per ASL e per AO nel Lazio.

PRESTAZIONI STRUMENTALI	ANNO 2021	ASL RM 1	ASL RM 2	ASL RM 3	ASL RM 4	ASL RM 5	ASL RM 6	ASL VITERBO	ASL RIETI	ASL LATINA	ASL FROSINONE
Mammografia bilaterale ER Mammografi	20.555	10,45	10,99	3,06	7,40	10,76	1,73	4,48	6,75	16,12	8,61
Mammografia monolaterale	27.508	21,86	13,03	3,05	5,36	0,34	4,04	4,17	5,17	1,26	1,21
TC del Torace	54.086	25,03	21,54	9,73	1,48	4,80	1,47	3,11	2,58	3,64	5,08
TC senza e con contrasto Addome superio	81.372	28,49	17,91	5,27	1,63	2,87	1,31	3,79	2,57	4,45	1,05
TC dell'addome superiore	650	30,62	15,69	11,54	2,31	5,38	1,85	1,54	2,31	6,00	9,85
TC senza e con contrasto Addome superio	4.715	27,83	18,83	9,27	1,82	5,54	1,17	3,03	3,27	11,69	4,07
TC dell'addome inferiore	644	30,90	12,11	11,34	3,11	4,81	0,93	2,80	1,55	8,85	10,87
TC senza e con contrasto Addome inferio	4.145	30,37	14,09	18,34	1,54	4,61	0,63	2,75	2,92	12,09	4,17
TC dell'addome completo	7.803	32,74	16,12	9,94	1,13	3,51	2,13	5,38	2,27	4,41	3,27
TC senza e con contrasto Addome comple	76.560	28,85	17,95	5,87	1,70	3,34	1,52	4,12	2,31	3,82	1,42
TC Cranio-encefalo	9.701	24,41	20,91	8,30	2,03	3,56	2,28	4,64	2,86	4,15	9,17
TC Cranio-encefalo senza e con mdc	48.907	25,54	18,39	4,11	1,71	2,60	1,25	3,54	2,50	4,97	0,78
TC del Rachide e Speco vertebrale cervic	5.336	27,08	21,36	10,48	1,61	5,58	0,45	5,51	4,12	5,13	6,95
TC del Rachide e Speco vertebrale cervic	524	21,18	20,04	11,64	3,82	5,92	0,95	3,82	3,24	2,86	3,05
TC bacino e articolazioni sacroiliache	1.114	24,60	24,78	11,49	1,35	3,14	0,54	4,31	3,14	3,32	2,60
RMN de encefalo e tronco encefalico, giu	24.977	17,27	18,75	14,51	3,42	14,63	7,03	0,79	1,43	5,87	10,05
RMN di encefalo e tronco encefalico, giu	34.601	20,02	17,39	11,65	1,70	11,67	4,53	1,74	1,68	5,85	5,22
RMN di addome inferiore e scavo pelvico	3.399	18,15	13,27	10,06	2,59	12,30	1,88	1,12	0,85	5,27	6,83
RMN di addome inferiore e scavo pelvico	14.395	19,12	17,28	7,74	0,99	11,89	0,76	1,74	0,75	5,91	2,88
RMN della colonna in toto	108.842	20,03	18,15	16,02	4,16	12,51	7,30	0,75	1,06	5,20	9,22
RMN della colonna in toto senza e con m	21.232	18,31	21,72	16,26	1,37	12,15	3,59	2,16	1,37	4,46	4,54
Diagnostica ecografica del capo e del coll	88.431	24,37	16,86	10,79	1,52	11,26	2,17	3,32	4,22	4,00	4,48
Eco(color) doppler cardiaca	92.328	20,06	22,06	10,65	2,00	7,63	1,19	7,97	3,00	5,51	3,18
Eco(color)dopplergrafia dei tronchi sovra	140.735	19,10	25,05	15,31	2,37	8,02	1,14	5,00	3,16	6,01	1,06
Ecografia dell'addome superiore	54.420	25,08	15,16	10,01	1,15	8,86	1,84	5,53	4,97	4,02	5,88
Ecografia dell'addome inferiore	18.409	19,44	20,84	11,27	1,58	9,12	4,41	3,38	4,36	3,71	8,14
Ecografia dell'addome completo	86.610	21,04	13,30	15,14	2,40	10,93	2,41	3,36	4,97	6,19	4,26
Ecografia bilaterale della mammella	103.649	26,07	17,70	7,90	1,75	11,04	1,52	2,96	3,63	1,65	2,24
Ecografia monolaterale della mammella	3.597	14,51	11,04	2,50	1,61	2,92	0,72	8,03	3,20	1,08	4,11
Ecografia Ostetrica	35.497	45,29	12,67	3,72	2,09	1,94	0,24	7,35	2,84	6,17	1,86
Ecocolordoppler degli arti inferiori arteri	1.052	18,54	9,89	3,23	5,32	1,33	0,29	0,19	2,85	5,61	16,83
Colonscopia totale con endoscopio flessi	35.467	24,77	17,70	10,22	1,64	0,97	2,77	7,49	4,30	4,98	5,71
Polipectomia dell'intestino crasso in cors	5.437	13,41	25,57	27,00	0,13	0,02	2,13	6,90	5,08	4,21	0,26
Rettosigmoidoscopia con endoscopio fle	1.500	12,53	16,33	3,93	0,73	0,40	0,87	2,60	2,33	0,47	2,87
Esofagogastroduodenoscopia	16.795	34,35	10,29	10,61	2,18	0,85	0,65	7,01	5,54	7,80	10,52
Esofagogastroduodenoscopia con biopsie	22.990	29,00	23,98	8,29	1,25	0,52	6,05	6,06	1,60	3,11	1,29
Elettrocardiogramma	414.879	21,09	22,98	7,35	4,70	6,05	4,82	4,43	4,37	10,55	5,05
Elettrocardiogramma dinamico (Holter)	40.968	18,31	34,33	9,62	5,25	5,23	1,66	6,56	5,20	3,54	1,90
Elettrocardiogramma da sforzo con ciclo	3.731	9,57	3,94	27,53	1,58	5,63	0,05	2,76	1,37	7,24	0,27
Altri test vascolari da sforzo	77	11,69	1,30	0,00	0,00	0,00	0,00	0,00	0,00	19,48	0,00
Esame audiometrico tonale	44.961	17,64	17,78	7,44	3,46	5,42	3,37	5,28	3,70	8,59	7,70
Spirometria semplice	106.219	20,44	21,16	11,37	2,13	9,25	1,08	4,48	3,19	3,15	2,86
Spirometria globale	3.857	10,71	22,50	2,49	0,41	1,84	1,06	2,23	2,23	1,06	2,83
Fotografia del fundus	2.000	40,65	5,70	1,05	0,40	0,35	0,10	0,45	0,45	6,45	0,00
Elettromiografia semplice	235.975	22,13	12,54	20,35	0,22	2,14	5,58	11,15	2,15	14,26	5,34
<b>TOTALE</b>	<b>2.110.650</b>										

Tabella 10. Fonte Regione Lazio su elaborazione Cittadinanzattiva Lazio.

Legenda in verde le prestazioni strumentali maggiormente effettuate nella ASL nel 2021 in termini assoluti; in arancione le prestazioni strumentali meno effettuate nel 2021.

PRESTAZIONI STRUMENTALI	ANNO 2021	S.CAMILLO	S.GIOVANNI	UMBERTO 1	I.F.O.	Spallanzani	S. ANDREA	PTV	INMP
Mammografia bilaterale ER Mammografi	20.555	2,65	3,81	3,34	4,99	0,07	2,90	1,89	0,00
Mammografia monolaterale	27.508	13,20	6,41	8,46	0,69	2,97	2,23	6,48	0,08
TC del Torace	54.086	3,30	3,31	2,60	3,10	1,94	2,27	5,01	0,00
TC senza e con contrasto Torace	81.372	3,89	3,40	2,55	9,16	0,50	5,07	6,09	0,00
TC dell'addome superiore	650	2,92	1,08	2,15	0,31	0,31	2,15	4,00	0,00
TC senza e con contrasto Addome superio	4.715	1,48	1,55	2,78	2,14	1,76	1,74	2,04	0,00
TC dell'addome inferiore	644	1,09	1,09	3,73	0,78	0,00	1,40	4,66	0,00
TC senza e con contrasto Addome inferio	4.145	0,84	1,50	2,80	1,11	0,02	1,01	1,21	0,00
TC dell'addome completo	7.803	1,83	2,14	6,00	1,42	0,17	2,13	5,41	0,00
TC senza e con contrasto Addome comple	76.560	2,75	3,72	2,25	9,15	0,33	4,77	6,14	0,00
TC Cranio-encefalo	9.701	2,74	1,80	3,81	1,68	0,08	6,72	0,86	0,00
TC Cranio-encefalo senza e con mdc	48.907	2,36	4,29	2,52	11,56	0,18	5,95	7,77	0,00
TC del Rachide e Speco vertebrale cervica	5.336	1,84	2,12	3,11	2,04	0,11	2,27	0,22	0,00
TC del Rachide e Speco vertebrale cervica	524	1,34	4,20	2,48	3,05	0,00	11,83	0,57	0,00
TC bacino e articolazioni sacroiliache	1.114	2,42	2,69	1,80	8,89	0,00	4,13	0,81	0,00
RMN de encefalo e tronco encefalico, giu	24.977	1,25	0,93	0,58	0,34	0,13	1,59	1,46	0,00
RMN di encefalo e tronco encefalico, giu	34.601	3,25	2,84	0,99	5,03	0,17	4,06	2,20	0,00
RMN di addome inferiore e scavo pelvico	3.399	2,38	2,94	13,80	1,41	0,21	4,68	2,27	0,00
RMN di addome inferiore e scavo pelvico	14.395	5,48	4,68	5,78	5,77	0,15	5,21	3,87	0,00
RMN della colonna in toto	108.842	0,56	1,83	0,48	0,30	0,10	1,37	0,96	0,00
RMN della colonna in toto senza e con m	21.232	5,35	1,43	0,89	2,27	0,11	2,80	1,24	0,00
Diagnostica ecografica del capo e del coll	88.431	1,74	1,64	5,30	3,05	0,10	1,86	3,26	0,06
Eco(color) doppler cardiaca	92.328	3,14	1,05	5,69	0,19	0,17	3,99	2,51	0,00
Eco(color)dopplergrafia dei tronchi sovra	140.735	1,17	2,16	3,90	0,26	0,10	1,25	4,92	0,02
Ecografia dell'addome superiore	54.420	2,60	1,38	5,12	2,84	1,21	1,37	2,77	0,22
Ecografia dell'addome inferiore	18.409	1,72	2,09	2,69	4,57	0,08	0,61	1,99	0,02
Ecografia dell'addome completo	86.610	2,34	2,38	2,52	4,13	0,52	1,20	2,84	0,06
Ecografia bilaterale della mammella	103.649	5,37	2,27	2,61	6,33	0,01	2,71	4,24	0,00
Ecografia monolaterale della mammella	3.597	3,75	4,92	3,73	9,95	0,00	6,78	21,13	0,00
Ecografia Ostetrica	35.497	3,60	5,36	6,75	0,00	0,00	0,00	0,12	0,00
Ecocolordoppler degli arti inferiori arteri	1.052	24,90	1,52	6,94	0,00	0,00	1,62	0,95	0,00
Colonscopia totale con endoscopio flessi	35.467	1,58	1,80	4,96	4,23	0,08	2,68	4,14	0,00
Polipectomia dell'intestino crasso in cors	5.437	0,59	0,00	3,13	1,97	0,00	4,91	4,71	0,00
Rettosigmoidoscopia con endoscopio fle	1.500	3,60	3,60	5,07	21,87	0,40	12,60	9,80	0,00
Esofagogastroduodenoscopia	16.795	1,41	1,69	2,04	2,47	0,00	1,41	1,18	0,00
Esofagogastroduodenoscopia con biopsia	22.990	3,28	1,26	5,04	1,45	0,21	4,94	2,68	0,00
Elettrocardiogramma	414.879	1,24	0,80	2,81	0,53	0,18	2,03	1,01	0,01
Elettrocardiogramma dinamico (Holter)	40.968	1,46	0,29	2,54	0,22	0,00	1,46	2,45	0,00
Elettrocardiogramma da sforzo con ciclo	3.731	5,55	0,00	0,94	0,00	0,00	0,00	33,58	0,00
Altri test vascolari da sforzo	77	0,00	0,00	0,00	0,00	0,00	0,00	67,53	0,00
Esame audiometrico tonale	44.961	1,23	1,65	7,31	2,28	0,00	2,69	4,43	0,03
Spirometria semplice	106.219	5,67	3,14	3,45	3,14	0,00	1,08	4,42	0,00
Spirometria globale	3.857	10,09	11,02	2,44	17,89	0,00	7,36	3,84	0,00
Fotografia del fundus	2.000	1,55	1,40	11,30	0,00	0,00	24,50	5,65	0,00
Elettromiografia semplice	235.975	0,53	0,04	2,05	0,33	0,00	1,15	0,04	0,00
<b>TOTALE</b>	<b>2.110.650</b>								

Tabella 10bis. Fonte Regione Lazio su elaborazione Cittadinanzattiva Lazio.





Legenda in verde le prestazioni strumentali maggiormente effettuate nella AO nel 2021 in termini assoluti; in arancione le prestazioni strumentali meno effettuate nel 2021.

## Gli interventi chirurgici suddivisi per ASL/AO.

INTERVENTI CHIRURGICI	ANNO 2021	ASL RM1	ASL RM2	ASL RM3	ASL RM4	ASL RM5	ASL RM6	ASL FR	ASL LT	ASL RI	ASL VT
Interventi chirurgici tumore maligno Mammella	5.138	1.522	718		108	2	167	146	234	139	155
Interventi chirurgici tumore maligno Prostata	1.304	316	257	18		8	35	1	56	19	17
Interventi chirurgici tumore maligno colon	1.423	538	180	36	17	7	66	49	86	21	49
Interventi chirurgici tumore maligno retto	802	413	98	8	1	2	23	11	45	13	31
Interventi chirurgici tumore maligno dell'utero	16	2	4					3			
Interventi chirurgici per melanoma	1.375	698	29	8	1		15	11		3	18
Interventi chirurgici per tumore maligno della tiroide	900	399	171	5	4	1	49	12	15	2	16
By pass aortocoronarico	441	288	70	39							
Angioplastica Coronarica (PTCA)	419	219	94	29		13		1	6	14	4
Endoarteriectomia carotidea	633	164	131	2			26		49	4	38
Intervento protesi d'anca	3.417	1.017	979	170	70	3	343	17	623	36	33
Interventi chirurgici tumore del Polmone	1.508	308	110				1				
Colecistectomia laparoscopica	3.372	842	600	182	59	59	292	305	433	12	130
Coronarografia	6.531	2.363	1.616	608		16		78	432	216	97
Biopsia percutanea del fegato	1.005	380	117		1	2	68	20	9	6	54
Emorroidectomia	399	134	46	29	4	7	44	42	47	1	12
Riparazione ernia inguinale	3.265	462	484	240	87	168	393	349	552	11	154
<b>TOTALE</b>	<b>31.948</b>	<b>10.065</b>	<b>5.704</b>	<b>1.374</b>	<b>352</b>	<b>288</b>	<b>1.522</b>	<b>1.045</b>	<b>2.587</b>	<b>497</b>	<b>808</b>

Tabella 11. Fonte Regione Lazio su elaborazione Cittadinanzattiva Lazio.

Legenda in verde i tre principali interventi chirurgici maggiormente effettuati nella ASL/AO nel 2021 in termini assoluti; in arancione gli interventi chirurgici minori di 10 per anno effettuati nella ASL/AO nel 2021.

INTERVENTI CHIRURGICI	ANNO 2021	S.CAMILLO	S.GIOVANNI	BAMBINI GESU'	UMBERTO 1	IFO	SPALLANZANI	S.ANDREA	PTV
Interventi chirurgici tumore maligno Mammella	5.138	284	520		190	529		274	150
Interventi chirurgici tumore maligno Prostata	1.304	25	204		73	237		31	7
Interventi chirurgici tumore maligno colon	1.423	74	83		48	63		59	47
Interventi chirurgici tumore maligno retto	802	43	34		18	24		22	16
Interventi chirurgici tumore maligno dell'utero	16	2			3			1	1
Interventi chirurgici per melanoma	1.375	18	7	1	47	491		14	14
Interventi chirurgici per tumore maligno della tiroide	900	21	24	2	68	87		24	
By pass aortocoronarico	441	24		5	4			8	3
Angioplastica Coronarica (PTCA)	419	1	21		11				6
Endoarteriectomia carotidea	633	64	37		41			23	54
Intervento protesi d'anca	3.417	2	22	1	2	13		9	77
Interventi chirurgici tumore del Polmone	1.508	169	1		165	234		458	62
Colecistectomia laparoscopica	3.372	24	56		56	7		158	157
Coronarografia	6.531	151	231	9	106		2	242	364
Biopsia percutanea del fegato	1.005	97	28	34	45	39	27	47	31
Emorroidectomia	399	3	10		7			11	2
Riparazione ernia inguinale	3.265	34	26	97	67	4		120	17
<b>TOTALE</b>	<b>31.948</b>	<b>1.036</b>	<b>1.304</b>	<b>149</b>	<b>951</b>	<b>1.728</b>	<b>29</b>	<b>1.501</b>	<b>1.008</b>

Tabella 11bis . Fonte Regione Lazio su elaborazione Cittadinanzattiva Lazio.

Legenda in verde i principali interventi chirurgici maggiormente effettuati nella ASL/AO nel 2021 in termini assoluti; in arancione gli interventi chirurgici minori di 10 per anno effettuati nella ASL/AO nel

2021.



Guardando la ripartizione percentuale degli interventi chirurgici abbiamo le Tabelle che seguono.

INTERVENTI CHIRURGICI	ANNO 2021	ASL RM1	ASL RM2	ASL RM3	ASL RM4	ASL RM5	ASL RM6	ASL FR	ASL LT	ASL RI	ASL VT	TOTALE
Interventi chirurgici tumore maligno Mammella	5.138	29,62	13,97	0,00	2,10	0,04	3,25	2,84	4,55	2,71	3,02	62,11
Interventi chirurgici tumore maligno Prostata	1.304	24,23	19,71	1,38	0,00	0,61	2,68	0,08	4,29	1,46	1,30	55,75
Interventi chirurgici tumore maligno colon	1.423	37,81	12,65	2,53	1,19	0,49	4,64	3,44	6,04	1,48	3,44	73,72
Interventi chirurgici tumore maligno retto	802	51,50	12,22	1,00	0,12	0,25	2,87	1,37	5,61	1,62	3,87	80,42
Interventi chirurgici tumore maligno dell'utero	16	12,50	25,00	0,00	0,00	0,00	0,00	18,75	0,00	0,00	0,00	56,25
Interventi chirurgici per melanoma	1.375	50,76	2,11	0,58	0,07	0,00	1,09	0,80	0,00	0,22	1,31	56,95
Interventi chirurgici per tumore maligno della tiroide	900	44,33	19,00	0,56	0,44	0,11	5,44	1,33	1,67	0,22	1,78	74,89
By pass aortocoronarico	441	65,31	15,87	8,84	0,00	0,00	0,00	0,00	0,00	0,00	0,00	90,02
Angioplastica Coronarica (PTCA)	419	52,27	22,43	6,92	0,00	3,10	0,00	0,24	1,43	3,34	0,95	90,69
Endoarteriectomia carotidea	633	25,91	20,70	0,32	0,00	0,00	4,11	0,00	7,74	0,63	6,00	65,40
Intervento protesi d'anca	3.417	29,76	28,65	4,98	2,05	0,09	10,04	0,50	18,23	1,05	0,97	96,31
Interventi chirurgici per tumore del Polmone	1.508	20,42	7,29	0,00	0,00	0,00	0,07	0,00	0,00	0,00	0,00	27,79
Colecistectomia laparoscopica	3.372	24,97	17,79	5,40	1,75	1,75	8,66	9,05	12,84	0,36	3,86	86,42
Coronarografia	6.531	36,18	24,74	9,31	0,00	0,24	0,00	1,19	6,61	3,31	1,49	83,08
Biopsia percutanea del fegato	1.005	37,81	11,64	0,00	0,10	0,20	6,77	1,99	0,90	0,60	5,37	65,37
Emorroidectomia	399	33,58	11,53	7,27	1,00	1,75	11,03	10,53	11,78	0,25	3,01	91,73
Riparazione ernia inguinale	3.265	14,15	14,82	7,35	2,66	5,15	12,04	10,69	16,91	0,34	4,72	88,82
<b>TOTALE</b>	<b>31.948</b>	<b>31,50</b>	<b>17,85</b>	<b>4,30</b>	<b>1,10</b>	<b>0,90</b>	<b>4,76</b>	<b>3,27</b>	<b>8,10</b>	<b>1,56</b>	<b>2,53</b>	<b>75,88</b>

Tabella 12. Fonte Regione Lazio su elaborazione Cittadinanzattiva Lazio.

Legenda in verde i principali interventi chirurgici maggiormente effettuati nella ASL nel 2021 in termini percentuali; in arancione gli interventi chirurgici percentualmente meno effettuati nella ASL nel 2021.

INTERVENTI CHIRURGICI	ANNO 2021	S.CAMILLO	S.GIOVANNI	BAMBIN GESU'	UMBERTO 1	IFO	SPALLANZANI	S.ANDREA	PTV	TOTALE
Interventi chirurgici tumore maligno Mammella	5.138	5,53	10,12	0,00	3,70	10,30	0,00	5,33	2,92	37,89
Interventi chirurgici tumore maligno Prostata	1.304	1,92	15,64	0,00	5,60	18,17	0,00	2,38	0,54	44,25
Interventi chirurgici tumore maligno colon	1.423	5,20	5,83	0,00	3,37	4,43	0,00	4,15	3,30	26,28
Interventi chirurgici tumore maligno retto	802	5,36	4,24	0,00	2,24	2,99	0,00	2,74	2,00	19,58
Interventi chirurgici tumore maligno dell'utero	16	12,50	0,00	0,00	18,75	0,00	0,00	6,25	6,25	43,75
Interventi chirurgici per melanoma	1.375	1,31	0,51	0,07	3,42	35,71	0,00	1,02	1,02	43,05
Interventi chirurgici per tumore maligno della tiroide	900	2,33	2,67	0,22	7,56	9,67	0,00	2,67	0,00	25,11
By pass aortocoronarico	441	5,44	0,00	1,13	0,91	0,00	0,00	1,81	0,68	9,98
Angioplastica Coronarica (PTCA)	419	0,24	5,01	0,00	2,63	0,00	0,00	0,00	1,43	9,31
Endoarteriectomia carotidea	633	10,11	5,85	0,00	6,48	0,00	0,00	3,63	8,53	34,60
Intervento protesi d'anca	3.417	0,06	0,64	0,03	0,06	0,38	0,00	0,26	2,25	3,69
Interventi chirurgici per tumore del Polmone	1.508	11,21	0,07	0,00	10,94	15,52	0,00	30,37	4,11	72,21
Colecistectomia laparoscopica	3.372	0,71	1,66	0,00	1,66	0,21	0,00	4,69	4,66	13,58
Coronarografia	6.531	2,31	3,54	0,14	1,62	0,00	0,03	3,71	5,57	16,92
Biopsia percutanea del fegato	1.005	9,65	2,79	3,38	4,48	3,88	2,69	4,68	3,08	34,63
Emorroidectomia	399	0,75	2,51	0,00	1,75	0,00	0,00	2,76	0,50	8,27
Riparazione ernia inguinale	3.265	1,04	0,80	2,97	2,05	0,12	0,00	3,68	0,52	11,18
<b>TOTALE</b>	<b>31.948</b>	<b>3,24</b>	<b>4,08</b>	<b>0,47</b>	<b>2,98</b>	<b>5,41</b>	<b>0,09</b>	<b>4,70</b>	<b>3,16</b>	<b>24,12</b>

Tabella 12bis. Fonte Regione Lazio su elaborazione Cittadinanzattiva Lazio.

Legenda in verde i principali interventi chirurgici maggiormente effettuati nella AO nel 2021 in termini percentuali; in arancione gli interventi chirurgici percentualmente meno effettuati nella AO nel 2021.



Intanto, a livello complessivo, notiamo che il 31,50% degli interventi chirurgici è stato effettuato nella ASL RM1. La seconda è la ASL RM2 con il 17,85%. Le altre ASL territoriali si attestano tra l'8,10% della ASL di Latina e lo 0,90% della ASL RM5.

Gli interventi chirurgici realizzati nelle ASL territoriali cubano il 75,88%, mentre quelli realizzati nelle AO arriva al 24,12%.

Tra le AO IFO totalizza il 5,41% sul totale rispetto allo 0,09% dello Spallanzani e allo 0,47% del Bambin Gesù.

Qui è evidente che la natura dello Spallanzani e del Bambin Gesù condiziona questa ripartizione.

Tanto è vero che guardando alle altre AO e alle percentuali di incidenza abbiamo un range con il valore minore di 2,98% del Policlinico Umberto 1° e il 5,41 dell'IFO.

Il valore dell'IFO, inoltre, si caratterizza proprio per la sua specificità nell'area oncologica e gli interventi di area oncologica determinano il valore complessivo dell'IFO.

Ma i dati più interessanti sono, a nostro avviso, da guardare nella Tabella degli interventi chirurgici realizzati nelle ASL territoriali.

**Tutte le prestazioni...portano a Roma.**

La numerosità degli abitanti, l'offerta di servizi sanitari, la disponibilità di strutture private e private accreditate, le eccellenze sanitarie e la particolare conformazione geografica sono tutti elementi che portano a fare di Roma città, entro il Grande Raccordo Anulare, il catalizzatore di accessi alle prestazioni sanitarie.

Nelle Tabelle che seguono abbiamo scomposto per Province, per numero di prestazioni (prime visite, prestazioni strumentali e interventi chirurgici) i dati in modo da evidenziare il flusso estremamente deciso verso le ASL e le Aziende Ospedaliere di Roma città.

Questo determina nei fatti alcuni numeri che abbiamo visionato nelle Tabelle precedenti: ci sono alcune ASL che, ad esempio, fanno numeri bassissimi di prestazioni strumentali e alcuni tipi di interventi chirurgici.

E spiega anche un'eventuale difficoltà di accesso alle prestazioni da parte di una popolazione che deve "migrare" da un territorio ad un altro.

Alcuni di queste prestazioni è giusto che siano concentrate in pochi ed eccellenti siti ospedalieri per ragioni legate alla sicurezza ed alla qualità delle prestazioni.

Ma disegnare reti di cura, percorsi assistenziali primari e accessibili a tutti è la sfida di sempre e ancora di più lo sarà nel prossimo futuro con lo sviluppo dei progetti inerenti il PNRR missione 6 (salute) e missione 5 (sociale).  
Senza dimenticare il DM 71 che ridisegna l'assistenza territoriale.

Ma lasciamo parlare i dati.

Ecco le Tabelle della ripartizione per province laziali.

Roma è stata divisa in Roma città con la somma delle prestazioni delle ASL RM1, RM2 e RM3 e Roma provincia con la somma delle prestazioni delle ASL RM4, Rm5 e RM6.

VISITE SPECIALISTICHE	ABITANTI PV	150.689	565.840	468.438	307.592	2.966.056	1.386.339
Prestazione	ANNO 2021	ASL RIETI	ASL LATINA	ASL FROSINONE	VITERBO	ROMA	ROMA PV
Prima visita cardiologica	188.502	6.258	19.971	9.028	10.670	104.062	29.051
Prima visita chirurgia vascolare	25.610	390	2.479	76	1.480	13.722	1.829
Prima visita endocrinologica	94.153	5.102	8.874	3.361	4.019	41.780	15.192
Prima visita neurologica	73.319	3.275	4.540	3.954	4.933	31.880	8.642
Prima visita oculistica	217.970	10.777	16.461	7.378	8.923	108.819	26.778
Prima visita ortopedica	132.185	6.201	13.548	6.211	8.663	71.406	18.587
Prima visita ginecologica	133.945	4.922	9.182	3.264	1.140	96.235	5.277
Prima visita otorinolaringoiatrica	107.710	4.224	8.602	7.996	5.744	50.689	12.751
Prima visita urologica	54.868	3.370	3.206	3.392	2.195	26.062	5.697
Prima visita dermatologica	197.067	3.559	12.596	6.819	22.322	90.939	12.808
Prima visita fisiatrica	43.519	3.981	3.632	1.082	2.168	23.569	4.762
Prima visita gastroenterologica	34.914	1.238	1.897	1.891	1.578	17.009	1.963
Prima visita oncologica	32.505	1.124	2.690	1.403	1.109	12.469	1.843
Prima visita pneumologica	48.682	3.498	5.486	2.170	3.006	18.215	7.416
<b>TOTALE</b>	<b>1.384.949</b>	<b>57.919</b>	<b>113.164</b>	<b>58.025</b>	<b>77.950</b>	<b>706.856</b>	<b>152.596</b>

Tabella 13. Fonte Regione Lazio su elaborazione Cittadinanzattiva Lazio.

Legenda in verde le prime visite specialistiche suddivise per Province maggiormente effettuate; in arancione le prime visite specialistiche suddivise per Province maggiormente effettuate. Per Roma si intendono le ASL RM1, RM2 e RM 3; per Roma PV si intendono la ASL RM4, RM5, RM6.

### Suddivisione percentuale delle visite specialistiche

VISITE SPECIALISTICHE							
ABITANTI PV	150.689	565.840	468.438	307.592	2.966.056	1.386.339	
Prestazione	ASL RIETI	ASL LATINA	ASL FROSINO	VITERBO	ROMA	ROMA PV	TOTALE
Prima visita cardiologica	3,32	10,59	4,79	5,66	55,20	15,41	94,98
Prima visita chirurgia vascolare	1,52	9,68	0,30	5,78	53,58	7,14	78,00
Prima visita endocrinologica	5,42	9,43	3,57	4,27	44,37	16,14	83,19
Prima visita neurologica	4,47	6,19	5,39	6,73	43,48	11,79	78,05
Prima visita oculistica	4,94	7,55	3,38	4,09	49,92	12,29	82,18
Prima visita ortopedica	4,69	10,25	4,70	6,55	54,02	14,06	94,27
Prima visita ginecologica	3,67	6,86	2,44	0,85	71,85	3,94	89,60
Prima visita otorinolaringoiatrica	3,92	7,99	7,42	5,33	47,06	11,84	83,56
Prima visita urologica	6,14	5,84	6,18	4,00	47,50	10,38	80,05
Prima visita dermatologica	1,81	6,39	3,46	11,33	46,15	6,50	75,63
Prima visita fisiatrica	9,15	8,35	2,49	4,98	54,16	10,94	90,06
Prima visita gastroenterologica	3,55	5,43	5,42	4,52	48,72	5,62	73,25
Prima visita oncologica	3,46	8,28	4,32	3,41	38,36	5,67	63,49
Prima visita pneumologica	7,19	11,27	4,46	6,17	37,42	15,23	81,74
<b>TOTALE</b>							

Tabella 13bis. Fonte Regione Lazio su elaborazione Cittadinanzattiva Lazio.

Legenda in verde le prime visite specialistiche suddivise per Province maggiormente effettuate; in arancione le prime visite specialistiche suddivise per Province maggiormente effettuate. Per Roma si intendono le ASL RM1, RM2 e RM 3; per Roma PV si intendono la ASL RM4, RM5, RM6.

## Le prestazioni strumentali ripartite per Provincia.

	ABITANTI PV	307.592	150.689	565.840	468.438	2.966.056	1.386.339
PRESTAZIONI STRUMENTALI	ANNO 2021	ASL VITERBO	ASL RIETI	ASL LATINA	ASL FROSINONE	ROMA	ROMA PV
Mammografia bilaterale ER Mammografia bilaterale	20.555	921	1.388	3.313	1.770	5.035	4.088
Mammografia monolaterale	27.508	1.147	1.422	346	333	10.438	2.679
TC del Torace	54.086	1.682	1.393	1.969	2.747	30.454	4.197
TC senza e con contrasto Torace	81.372	3.081	2.094	3.618	854	42.051	4.730
TC dell'addome superiore	650	10	15	39	64	376	62
TC senza e con contrasto Addome superiore	4.715	143	154	551	192	2.637	402
TC dell'addome inferiore	644	18	10	57	70	350	57
TC senza e con contrasto Addome inferiore	4.145	114	121	501	173	2.603	281
TC dell'addome completo	7.803	420	177	344	255	4.589	528
TC senza e con contrasto Addome completo	76.560	3.152	1.769	2.927	1.085	40.323	5.017
TC Cranio-encefalo	9.701	450	277	403	890	5.201	763
TC Cranio-encefalo senza e con mdc	48.907	1.730	1.223	2.430	382	23.496	2.717
TC del Rachide e Speco vertebrale cervicale	5.336	294	220	274	371	3.144	408
TC del Rachide e Speco vertebrale cervicale	524	20	17	15	16	277	56
TC bacino e articolazioni sacroiliache	1.114	48	35	37	29	678	56
RMN di encefalo e tronco encefalico, giunzione cranio spinale e rel	24.977	197	357	1.465	2.509	12.620	6.262
RMN di encefalo e tronco encefalico, giunzione cranio spinale e rel	34.601	602	580	2.025	1.806	16.974	6.197
RMN di addome inferiore e scavo pelvico	3.399	38	29	179	232	1.410	570
RMN di addome inferiore e scavo pelvico senza e con mdc	14.395	250	108	851	415	6.353	1.965
RMN della colonna in toto	108.842	815	1.154	5.657	10.031	59.002	26.096
RMN della colonna in toto senza e con mdc	21.232	459	291	946	963	11.952	3.632
Diagnostica ecografica del capo e del collo	88.431	2.933	3.730	3.533	3.959	46.005	13.225
Eco(color) doppler cardiaca	92.328	7.361	2.768	5.090	2.940	48.719	9.988
Eco(color)dopplergrafia dei tronchi sovra aortici	140.735	7.040	4.448	8.457	1.496	83.672	16.229
Ecografia dell'addome superiore	54.420	3.011	2.702	2.189	3.199	27.343	6.447
Ecografia dell'addome inferiore	18.409	622	803	683	1.498	9.488	2.780
Ecografia dell'addome completo	86.610	2.912	4.302	5.360	3.692	42.860	13.626
Ecografia bilaterale della mammella	103.649	3.070	3.760	1.712	2.320	53.551	14.833
Ecografia monolaterale della mammella	3.597	289	115	39	148	1.009	189
Ecografia Ostetrica	35.497	2.609	1.009	2.191	662	21.895	1.515
Eccolorodoppler degli arti inferiori arteriose e/o venoso	1.052	2	30	59	177	333	73
Colonscopia totale con endoscopio flessibile	35.467	2.657	1.524	1.766	2.026	18.685	1.905
Polipectomia dell'intestino crasso in corso di endoscopia sede unica	5.437	375	276	229	14	3.587	124
Rettosigmoidoscopia con endoscopio flessibile	1.500	39	35	7	43	492	30
Esofagogastroduodenoscopia	16.795	1.178	930	1.310	1.766	9.280	619
Esofagogastroduodenoscopia con biopsia in sede unica	22.990	1.393	367	714	297	14.083	1.798
Elettrocardiogramma	414.879	18.381	18.141	43.782	20.966	213.335	64.592
Elettrocardiogramma dinamico (Holter)	40.968	2.687	2.129	1.451	777	25.507	4.972
Elettrocardiogramma da sforzo con ciclo ergometro o con pedana m	3.731	103	51	270	10	1.531	271
Altri test vascolari da sforzo	77	0	0	15	0	10	0
Esame audiometrico tonale	44.961	2.373	1.664	3.860	3.461	19.273	5.509
Spirometria semplice	106.219	4.760	3.391	3.346	3.036	56.261	13.237
Spirometria globale	3.857	86	86	41	109	1.377	128
Fotografia del fundus	2.000	9	9	129	0	948	17
Elettromiografia semplice	235.975	26.319	5.080	33.661	12.598	129.816	18.730
<b>TOTALE</b>	<b>2.110.650</b>	<b>105.800</b>	<b>70.184</b>	<b>147.841</b>	<b>90.381</b>		

Tabella 14. Fonte Regione Lazio su elaborazione Cittadinanzattiva Lazio.

Legenda in verde le prestazioni strumentali suddivise per Province maggiormente effettuate; in arancione le prestazioni strumentali suddivise per Province maggiormente effettuate. Per Roma si intendono le ASL RM1, RM2 e RM 3; per Roma PV si intendono la ASLRM4, RM5, RM6.

### Le prestazioni strumentali ripartite percentualmente.

ABITANTI PV	307.592	150.689	565.840	468.438	2.966.056	1.386.339
PRESTAZIONI STRUMENTALI	ASL VITERBO	ASL RIETI	ASL LATINA	ASL FROSINONE	ROMA	ROMA PV
Mammografia bilaterale ER Mammografia bilaterale	4,48	6,75	16,12	8,61	24,50	19,89
Mammografia monolaterale	4,17	5,17	1,26	1,21	37,95	9,74
TC del Torace	3,11	2,58	3,64	5,08	56,31	7,76
TC senza e con contrasto Torace	3,79	2,57	4,45	1,05	51,68	5,81
TC dell'addome superiore	1,54	2,31	6,00	9,85	57,85	9,54
TC senza e con contrasto Addome superiore	3,03	3,27	11,69	4,07	55,93	8,53
TC dell'addome inferiore	2,80	1,55	8,85	10,87	54,35	8,85
TC senza e con contrasto Addome inferiore	2,75	2,92	12,09	4,17	62,80	6,78
TC dell'addome completo	5,38	2,27	4,41	3,27	58,81	6,77
TC senza e con contrasto Addome completo	4,12	2,31	3,82	1,42	52,67	6,55
TC Cranio-encefalo	4,64	2,86	4,15	9,17	53,61	7,87
TC Cranio-encefalo senza e con mdc	3,54	2,50	4,97	0,78	48,04	5,56
TC del Rachide e Speco vertebrale cervicale	5,51	4,12	5,13	6,95	58,92	7,65
TC del Rachide e Speco vertebrale cervicale	3,82	3,24	2,86	3,05	52,86	10,69
TC bacino e articolazioni sacroiliache	4,31	3,14	3,32	2,60	60,86	5,03
RMN de encefalo e tronco encefalico, giunzione cranio	0,79	1,43	5,87	10,05	50,53	25,07
RMN di encefalo e tronco encefalico, giunzione cranio s	1,74	1,68	5,85	5,22	49,06	17,91
RMN di addome inferiore e scavo pelvico	1,12	0,85	5,27	6,83	41,48	16,77
RMN di addome inferiore e scavo pelvico senza e con mdc	1,74	0,75	5,91	2,88	44,13	13,65
RMN della colonna in toto	0,75	1,06	5,20	9,22	54,21	23,98
RMN della colonna in toto senza e con mdc	2,16	1,37	4,46	4,54	56,29	17,11
Diagnostica ecografica del capo e del collo	3,32	4,22	4,00	4,48	52,02	14,96
Eco(color) doppler cardiaca	7,97	3,00	5,51	3,18	52,77	10,82
Eco(color)dopplergrafia dei tronchi sovra aortici	5,00	3,16	6,01	1,06	59,45	11,53
Ecografia dell'addome superiore	5,53	4,97	4,02	5,88	50,24	11,85
Ecografia dell'addome inferiore	3,38	4,36	3,71	8,14	51,54	15,10
Ecografia dell'addome completo	3,36	4,97	6,19	4,26	49,49	15,73
Ecografia bilaterale della mammella	2,96	3,63	1,65	2,24	51,67	14,31
Ecografia monolaterale della mammella	8,03	3,20	1,08	4,11	28,05	5,25
Ecografia Ostetrica	7,35	2,84	6,17	1,86	61,68	4,27
Ecocolordoppler degli arti inferiori arteriose e/o venose	0,19	2,85	5,61	16,83	31,65	6,94
Colonscopia totale con endoscopio flessibile	7,49	4,30	4,98	5,71	52,68	5,37
Polipectomia dell'intestino crasso in corso di endoscopia	6,90	5,08	4,21	0,26	65,97	2,28
Rettosigmoidoscopia con endoscopio flessibile	2,60	2,33	0,47	2,87	32,80	2,00
Esofagogastroduodenoscopia	7,01	5,54	7,80	10,52	55,25	3,69
Esofagogastroduodenoscopia con biopsia in sede unica	6,06	1,60	3,11	1,29	61,26	7,82
Elettrocardiogramma	4,43	4,37	10,55	5,05	51,42	15,57
Elettrocardiogramma dinamico (Holter)	6,56	5,20	3,54	1,90	62,26	12,14
Elettrocardiogramma da sforzo con ciclo ergometro o con tapis roulant	2,76	1,37	7,24	0,27	41,03	7,26
Altri test vascolari da sforzo	0,00	0,00	19,48	0,00	12,99	0,00
Esame audiometrico tonale	5,28	3,70	8,59	7,70	42,87	12,25
Spirometria semplice	4,48	3,19	3,15	2,86	52,97	12,46
Spirometria globale	2,23	2,23	1,06	2,83	35,70	3,32
Fotografia del fundus	0,45	0,45	6,45	0,00	47,40	0,85
Elettromiografia semplice	11,15	2,15	14,26	5,34	55,01	7,94

Tabella 14bis. Fonte Regione Lazio su elaborazione Cittadinanzattiva Lazio.





Legenda in verde le prestazioni strumentali suddivise per Province maggiormente effettuate; in arancione le prestazioni strumentali suddivise per Province maggiormente effettuate. Per Roma si intendono le ASL RM1, RM2 e RM 3; per Roma PV si intendono la ASLRM4, RM5, RM6.

### Gli interventi chirurgici ripartiti per Provincia

	ABITANTI PV	468.438	565.840	150.689	307.592	2.966.056	1.386.339
INTERVENTI CHIRURGICI	ANNO 2021	ASL FR	ASL LT	ASL RI	ASL VT	ROMA	ROMA PV
Interventi chirurgici tumore maligno Mammella	5.138	146	234	139	155	2.240	277
Interventi chirurgici tumore maligno Prostata	1.304	1	56	19	17	591	43
Interventi chirurgici tumore maligno colon	1.423	49	86	21	49	754	90
Interventi chirurgici tumore maligno retto	802	11	45	13	31	519	26
Interventi chirurgici tumore maligno dell'utero	16	3	0	0	0	6	0
Interventi chirurgici per melanoma	1.375	11	0	3	18	735	16
Interventi chirurgici per tumore maligno della tiroide	900	12	15	2	16	575	54
By pass aortocoronarico	441	0	0	0	0	397	0
Angioplastica Coronarica (PTCA)	419	1	6	14	4	342	13
Endoarteriectomia carotidea	633	0	49	4	38	297	26
Intervento protesi d'anca	3.417	17	623	36	33	2.166	416
Interventi chirurgici tumore del Polmone	1.508	0	0	0	0	418	1
Colecistectomia laparoscopica	3.372	305	433	12	130	1.624	410
Coronarografia	6.531	78	432	216	97	4.587	16
Biopsia percutanea del fegato	1.005	20	9	6	54	497	71
Emorroidectomia	399	42	47	1	12	209	55
Riparazione ernia inguinale	3.265	349	552	11	154	1.186	648
<b>TOTALE</b>	<b>31.948</b>	<b>1.045</b>	<b>2.587</b>	<b>497</b>	<b>808</b>	<b>17.143</b>	<b>2.162</b>

Tabella 15. Fonte Regione Lazio su elaborazione Cittadinanzattiva Lazio.

Legenda in verde gli interventi chirurgici suddivisi per Province maggiormente effettuate; in arancione gli interventi chirurgici suddivisi per Province maggiormente effettuate. Per Roma si intendono le ASL RM1, RM2 e RM 3; per Roma PV si intendono la ASLRM4, RM5, RM6.

ABITANTI PV	468.438	565.840	150.689	307.592	2.966.056	1.386.339	
INTERVENTI CHIRURGICI	ASL FR	ASL LT	ASL RI	ASL VT	ROMA	ROMA PV	TOTALE
Interventi chirurgici tumore maligno Mammella	2,84	4,55	2,71	3,02	43,60	5,39	62,11
Interventi chirurgici tumore maligno Prostata	0,08	4,29	1,46	1,30	45,32	3,30	55,75
Interventi chirurgici tumore maligno colon	3,44	6,04	1,48	3,44	52,99	6,32	73,72
Interventi chirurgici tumore maligno retto	1,37	5,61	1,62	3,87	64,71	3,24	80,42
Interventi chirurgici tumore maligno dell'utero	18,75	0,00	0,00	0,00	37,50	0,00	56,25
Interventi chirurgici per melanoma	0,80	0,00	0,22	1,31	53,45	1,16	56,95
Interventi chirurgici per tumore maligno della tiroide	1,33	1,67	0,22	1,78	63,89	6,00	74,89
By pass aortocoronarico	0,00	0,00	0,00	0,00	90,02	0,00	90,02
Angioplastica Coronarica (PTCA)	0,24	1,43	3,34	0,95	81,62	3,10	90,69
Endoarteriectomia carotidea	0,00	7,74	0,63	6,00	46,92	4,11	65,40
Intervento protesi d'anca	0,50	18,23	1,05	0,97	63,39	12,17	96,31
Interventi chirurgici tumore del Polmone	0,00	0,00	0,00	0,00	27,72	0,07	27,79
Colecistectomia laparoscopica	9,05	12,84	0,36	3,86	48,16	12,16	86,42
Coronarografia	1,19	6,61	3,31	1,49	70,23	0,24	83,08
Biopsia percutanea del fegato	1,99	0,90	0,60	5,37	49,45	7,06	65,37
Emorroidectomia	10,53	11,78	0,25	3,01	52,38	13,78	91,73
Riparazione ernia inguinale	10,69	16,91	0,34	4,72	36,32	19,85	88,82
<b>TOTALE</b>							

Tabella 15bis. Fonte Regione Lazio su elaborazione Cittadinanzattiva Lazio.

Legenda in verde gli interventi chirurgici suddivisi per Province maggiormente effettuate; in arancione gli interventi chirurgici suddivisi per Province maggiormente effettuate. Per Roma si intendono le ASL RM1, RM2 e RM 3; per Roma PV si intendono la ASLRM4, RM5, RM6.



**Le reti di cura: i numeri non tornano.**

Le reti sono modalità di presa in carico delle persone con determinate patologie e dovrebbero, in ogni momento e luogo, attivare percorsi di cura per garantire le migliori risposte sanitarie possibili.

Ci sono due aree che, per contrapposizione, appaiono in una situazione che difficilmente ci sappiamo spiegare e per questo che riteniamo necessario intanto segnalare e poi cercheremo di approfondire nei prossimi lavori.

Ci riferiamo all'area Oncologia da un lato e all'area Cardiologia dall'altro.

Il dato oggettivamente preoccupante sulle prime visite è un segnale di allarme per quanto attiene l'Oncologia: nel Lazio si sono svolte nel 2021 32.505 prime visite. È la tredicesima prima visita su quattordici prese in esame e monitorate.

La Cardiologia invece con le sue 188.502 prime visite si posiziona terza dopo Oculistica (217.970) e Dermatologia (197.067).

E questo dato conferma anche gli anni precedenti (2020 e 2019).

Se andiamo a vedere la Tabella delle prestazioni strumentali la prima in assoluto è Elettrocardiogramma con 414.879.

L'Ecografia bilaterale della mammella realizza 103.649 prestazioni.

Rispetto agli anni precedenti anche qui una conferma del dato relativo a queste due prestazioni strumentali con l'Elettrocardiogramma che deve ancora recuperare rispetto al 2019 quando ne erano stati fatti 630.866, mentre per l'Ecografia bilaterale della mammella il dato era nel 2019 di 113.312.

Sugli interventi chirurgici abbiamo questo raffronto tra le due aree in questione.

#### **INTERVENTI CHIRURGICI AREA ONCOLOGIA**

Interventi chirurgici tumore maligno Mammella	5.138
Interventi chirurgici tumore maligno Prostata	1.304
Interventi chirurgici tumore maligno colon	1.423
Interventi chirurgici tumore maligno retto	802
Interventi chirurgici tumore maligno dell'utero	16
Interventi chirurgici per melanoma	1.375
Interventi chirurgici per tumore maligno della tiroide	900



Interventi chirurgici tumore del Polmone	1.508
<b>TOTALE</b>	<b>12.466</b>

Tabella 16. Fonte Regione Lazio su elaborazione Cittadinanzattiva

#### INTERVENTI CHIRURGICI AREA CARDIOLOGICA

By pass aortocoronarico	441
Angioplastica Coronarica (PTCA)	419
Coronarografia	6.531
<b>TOTALE</b>	<b>7.391</b>

Tabella 17. Fonte Regione Lazio su elaborazione Cittadinanzattiva Lazio

In percentuale sul totale degli interventi chirurgici l'Area Oncologica nel 2021 ha pesato per il 39,02%; mentre l'Area Cardiologica ha pesato per il 23,13% del totale.

Ipotizziamo allora che nell'area Oncologica sia maggiore il ricorso alla chirurgia che alla attività di prevenzione, mentre l'area Cardiologica, almeno stando a questi dati, è più spostata sulla prevenzione che sulla parte interventistica.

Al fine di offrire una lettura integrata con documenti ufficiali riportiamo lo stralcio inerente alla Regione Lazio nell'area Oncologia della **Relazione di Agenas "Quarta Indagine Nazionale sullo stato di attuazione delle R.O.R"**  
[https://www.agenas.gov.it/images/agenas/RETI/rete\\_oncologica/Rapporto\\_ROR\\_descrittivo\\_\\_giugno\\_2021.pdf](https://www.agenas.gov.it/images/agenas/RETI/rete_oncologica/Rapporto_ROR_descrittivo__giugno_2021.pdf)

Regione Lazio (pagine 64 e ss.)

#### PUNTI DI FORZA

##### AREA A -STRUTTURA DI BASE

La Rete Oncologia Regionale (ROR) è stata formalizzata attraverso un atto regionale, ed è stato individuato un coordinatore della ROR. Tali elementi sono imprescindibili per poter definire la caratterizzazione del modello della rete e la sua governance. La ROR ha definito e attua meccanismi incentivanti/disincentivanti nel governo della casistica per patologie complesse. Inoltre, la ROR ha definito criteri formali per identificare i punti di accesso della rete e li ha formalizzati. Nell'ambito delle tecnologie si rileva che la dotazione tecnologia in campo diagnostico e terapeutico in tutte le strutture appartenenti alla ROR è sottoposta a revisione periodica in termini qualitativi e quantitativi.

##### AREA B - MECCANISMI OPERATIVI

La ROR ha identificato i Centri di Senologia e prevede l'attivazione di una equipe multidisciplinare per la presa in carico della persona con diagnosi oncologica, in quanto oggi più che mai l'approccio al paziente oncologico coinvolge più discipline. Sono state definite linee guida e procedure per la valutazione iniziale multidisciplinare di ciascun paziente oncologico che comprendono la valutazione dei bisogni per la promozione della



salute del paziente. Nell'ambito dei sistemi informativi c'è evidenza dell'uso di un sistema standardizzato di codifica in linea con i sistemi riconosciuti a livello nazionale o internazionale (ad esempio, ICD e codici integrativi).

Per quel che concerne l'ambito della comunicazione e trasparenza, si segnala che sono stati organizzati dalla rete oncologici eventi istituzionali di valore regionale o nazionale rivolti all'intero sistema.

#### AREA C - PROCESSI SOCIALI.

In questa area si segnala che è prevista una valutazione formalizzata e periodica del benessere degli operatori.

#### AREA D - RISULTATI

È prevista la partecipazione a sistemi di monitoraggio nazionale. E' anche prevista una valutazione formalizzata e periodica dell'esperienza del paziente nel percorso di cura (ad es. coinvolgimento nelle scelte terapeutiche, qualità percepita della relazione con gli operatori) coordinata a livello di rete, infatti 65 Agenzia Nazionale per i Servizi Sanitari Regionali è necessario che vengano valutati i risultati sulla base delle esperienze anche fatte dai pazienti in quanto incontrano quotidianamente problematiche che altri potrebbero non rilevare.

#### PUNTI DI DEBOLEZZA

##### AREA A - STRUTTURA DI BASE.

Per quanto riguarda le risorse economiche la Regione dichiara che la rete non ha formalizzato un piano economico-finanziario che assicuri la sostenibilità delle strategie di continuità operativa.

##### AREA B - MECCANISMI OPERATIVI.

Rispetto ai meccanismi operativi ed in particolare per il percorso del paziente, si evidenzia che nella ROR non è previsto che il paziente possa accedere ad una second opinion come prestazione gratuita, mentre è ormai consolidato che moltissimi pazienti, specie nella fase iniziale di scelta del trattamento, cercano una seconda opinione soprattutto nelle grandi strutture ospedaliere. Rispetto alla ricerca clinica emerge che non esiste all'interno della rete una forma di coordinamento dei trials clinici e non sono previsti finanziamenti ad hoc per la ricerca. Per quel che riguarda l'ambito della formazione si segnala che non esistono modalità di feedback all'organizzazione (professionisti, personale delle direzioni, personale del coordinamento, operatori) di quanto rilevato attraverso la valutazione dell'esperienza dei pazienti. In riferimento all'ambito dei sistemi informativi emerge che non vi è evidenza della presenza di un sistema efficace e riconosciuto di collegamento in rete (informatica) tra i diversi servizi. Nell'ambito comunicazione e trasparenza si evince che non è previsto e non è attivo un sito internet della ROR e non esiste una Carta dei Servizi aggiornata e redatta con l'apporto di categorie professionali e delle associazioni di tutela e di volontariato rappresentative della collettività e dell'utenza.



#### AREA C - PROCESSI SOCIALI.

Andando ad approfondire ulteriori item rispetto a quello preselezionato, emerge che non è prevista una valutazione formalizzata e periodica dell'integrazione dei servizi e delle cure dal punto di vista dei professionisti. 66 Agenzia Nazionale per i Servizi Sanitari Regionali.

#### AREA D - RISULTATI.

Non sono state realizzate azioni di miglioramento a seguito dell'indagine effettuata circa l'esperienza dei pazienti che hanno avuto accesso alla ROR.

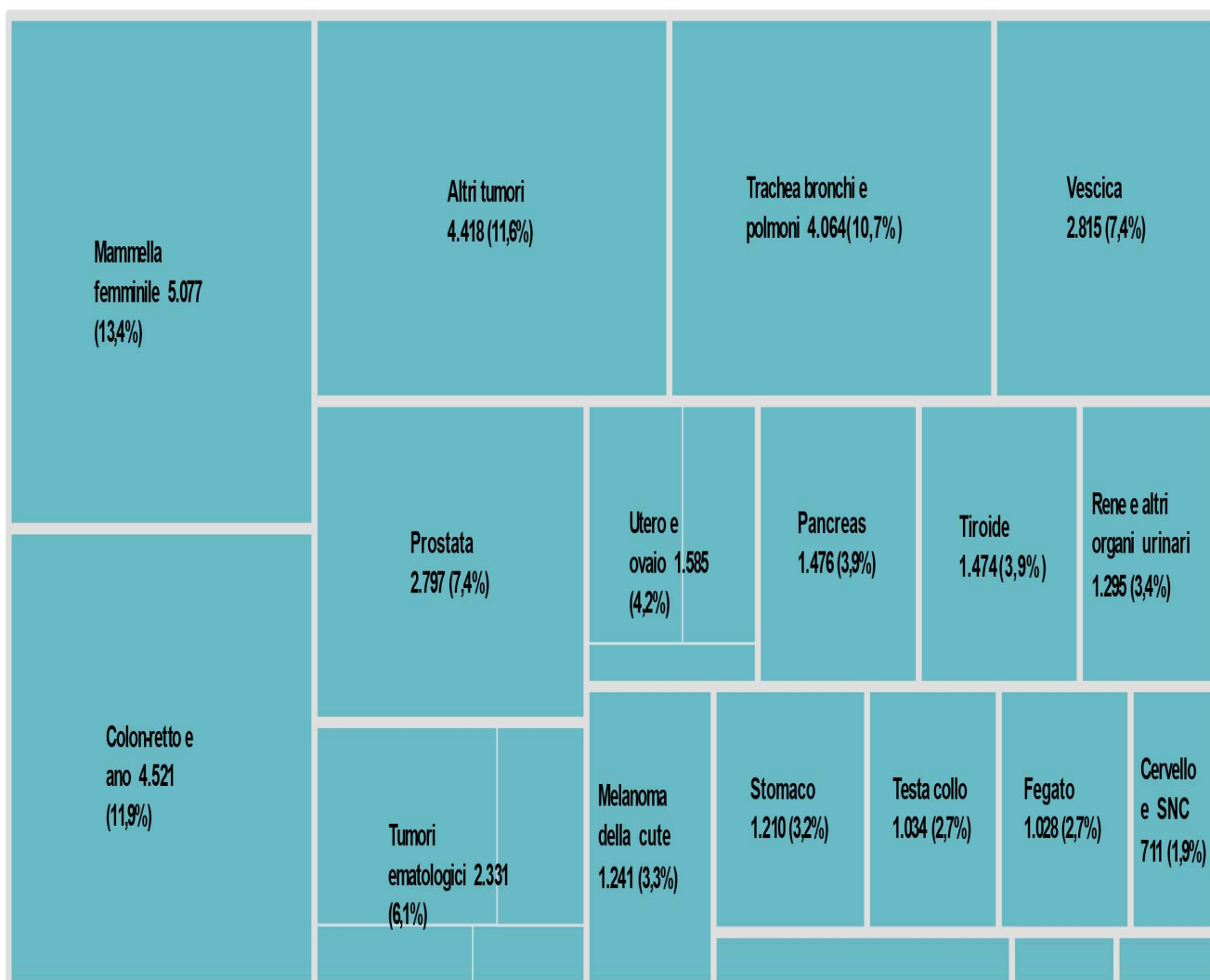
#### COVID IN ONCOLOGIA. - GRIGLIA DI RILEVAZIONE E VALUTAZIONE ANNO 2020

La ROR/Regione ha definito: il Piano per la gestione dei pazienti oncologici durante la fase epidemica e post - epidemica; specifiche indicazioni per l'attivazione del servizio di triage telefonico oncologico; specifiche procedure per la programmazione degli accessi, per la gestione dei nuovi casi, per la gestione dei casi sospetti, dei pazienti in trattamento e dei pazienti in follow up; specifiche indicazioni per la gestione delle situazioni di emergenza e per la gestione del paziente oncologico con infezione COVID19; specifici Filtri e setting per il trattamento, specifiche modalità per l'esecuzione di screening di I e II livello e specifiche indicazioni per la gestione dei pazienti che necessitano di cure palliative.

Prendendo i dati di Opensalutelazio, preziosissima fonte di dati sanitari nella nostra Regione, vediamo l'incidenza dei tumori nel Lazio.

## Tumori maligni (incidenza Regione Lazio-2017)

Tutti i tumori 38.008 (100%)



Fonte Sistemi Informativi Sanitari

Tumori maligni Regione Lazio Anno 2017

E ancora qui il link [https://www.opensalutelazio.it/salute/stato\\_salute.php?mortalita](https://www.opensalutelazio.it/salute/stato_salute.php?mortalita) del portale Opensalutelazio con i dati inerenti alle cause di morte relative ai tumori nel Lazio.

### NUMERO ASSOLUTO 2018

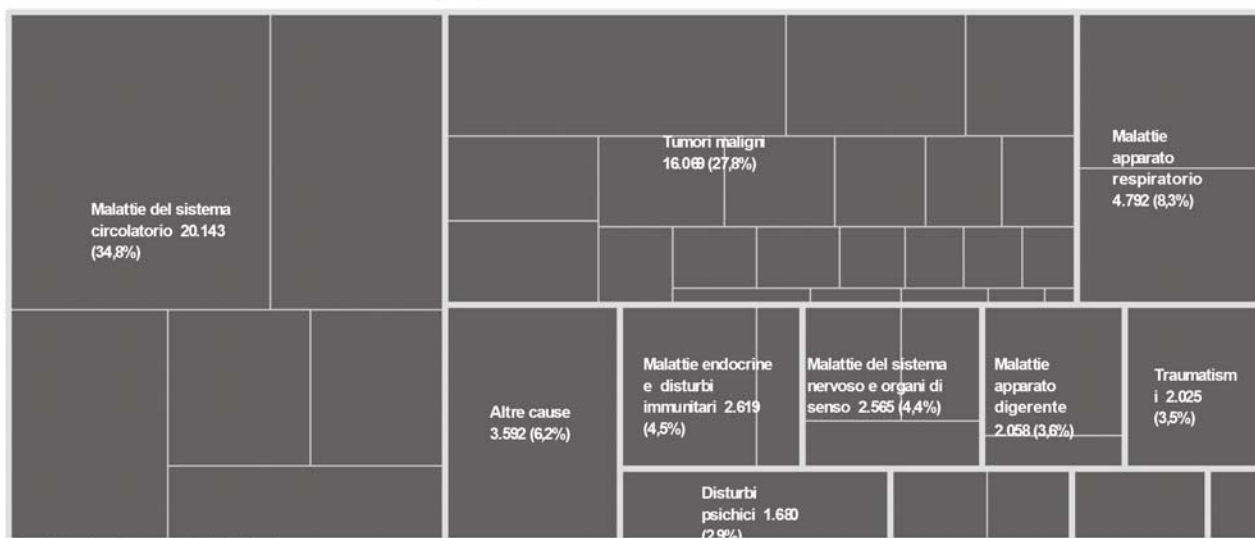
Lazio 16.069

ASL Roma 1 2.942  
 ASL Roma 2 3.599  
 ASL Roma 3 1.659  
 ASL Roma 4 862  
 ASL Roma 5 1.293  
 ASL Roma 6 1.461  
 ASL Frosinone 1.353  
 ASL Latina 1.417  
 ASL Rieti 442  
 ASL Viterbo 1.041

Causa di morte: Tumori maligni  
 Scelta specifica: Tutte le voci del gruppo  
 Genere: Tutti (maschi e femmine)  
 Classi età: Tutte le classi  
 Indicatore: Numero assoluto;  
 Anno: 2018

### Cause di morte Regione Lazio - 2018

Tutte le cause di decesso 57.877 (100%)



Fonte: Sistemi Informativi Sanitari

Cause morte Regione Lazio Anno 2018



Qui invece le Cause di ricovero per tumori anno 2021

[https://www.opensalutelazio.it/salute/stato\\_salute.php?ricoveri](https://www.opensalutelazio.it/salute/stato_salute.php?ricoveri)

**NUMERO ASSOLUTO 2021**

**Lazio 38.626**

ASL Roma 1 6.686  
ASL Roma 2 8.525  
ASL Roma 3 4.028  
ASL Roma 4 2.191  
ASL Roma 5 3.406  
ASL Roma 6 4.313  
ASL Frosinone 3.062  
ASL Latina 3.546  
ASL Rieti 1.040  
ASL Viterbo 1.829

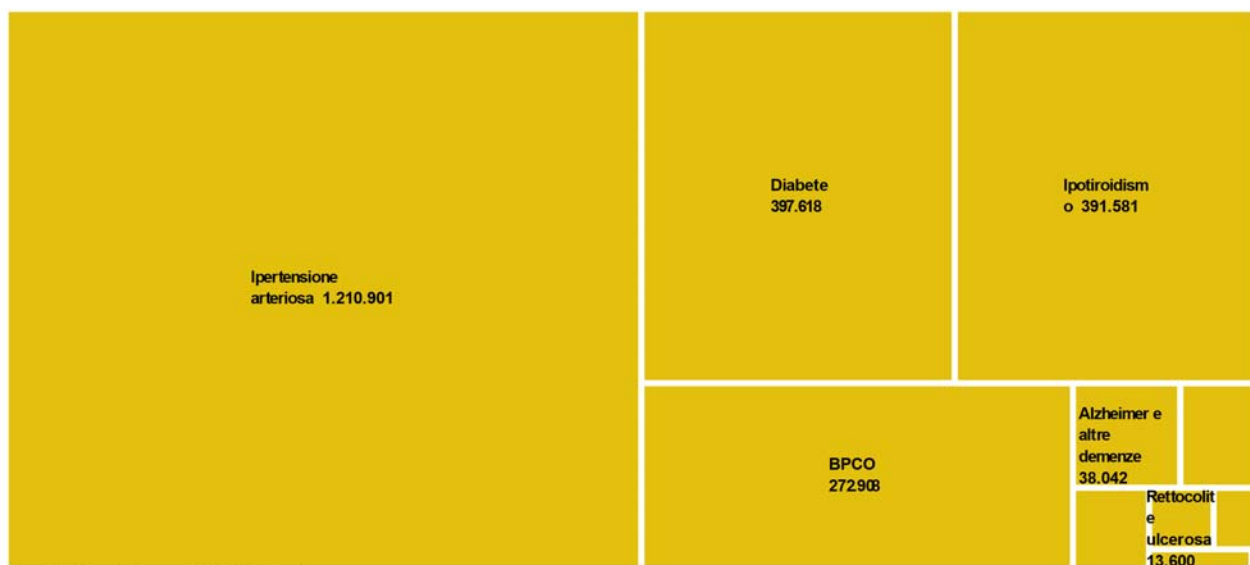
Causa di ricovero: Tumori maligni  
Scelta specifica: Tutte le voci del gruppo  
Genere: Tutti (maschi e femmine)  
Classi età: Tutte le classi  
Indicatore: Numero assoluto;  
Anno: 2021



E qui lo stato di salute della popolazione del Lazio sempre presa dal preziosissimo Opensalutelazio con due focus: uno sulla frequenza malattie e una scheda sulle cause di ricovero nel Lazio.

[https://www.opensalutelazio.it/salute/stato\\_salute.php?stato\\_salute](https://www.opensalutelazio.it/salute/stato_salute.php?stato_salute)

### Frequenza di malattie prevalenze Regione Lazio-2019



Fonte: Sistema Informativo Sanitario Lazio



## Cause di ricovero Regione Lazio -

2021 Tutte le cause di ricovero 383.032  
(100%)



Fonte Sistemi Informativi Sanitari



## La tecnologia al servizio dell'accesso ai servizi.

Le situazioni di criticità inerenti all'accesso ai servizi sanitari da un lato, la situazione della pandemia dall'altro hanno accelerato un processo di innovazione tecnologica che sarà oggetto di attento monitoraggio da parte nostra.

Infatti, l'elemento di novità del 2022 riguarda la possibilità di prenotare un set, al momento limitato ma in via di espansione, di prestazioni sanitarie via portale così come nel Lazio si erano, con estremo successo, prenotate le persone per la vaccinazione Covid.

Tale novità sta riscontrando tra i cittadini un significativo apprezzamento che sottolineiamo positivamente.

Ma allo stesso tempo sarà necessario ampliare al massimo la informazione di questa opportunità e garantire tempi certi di accesso ai cittadini del Lazio.

Nel link che segue le informazioni su come procedere con la propria Tessera sanitaria e con la ricetta dematerializzata per poter scegliere liberamente data, luogo e orario della prestazione sanitaria da effettuare.

<https://salutelazio.it/recup-prenota-smart>



## CONCLUSIONI.

I dati ci danno una indicazione, una linea di tendenza che potrà essere confermata o smentita nel tempo.

Partiamo dai dati totali.

**Il 2021 segna il recupero rispetto al 2020, anno della pandemia, per la numerosità delle prestazioni nel loro complesso.**

**Ma rispetto al 2019 siamo ancora indietro.**

**E non di poco.**

Nel dettaglio delle prestazioni.

Sulle prime visite: ci preoccupa molto il dato (stabile se confrontato con gli anni precedenti) delle prime visite oncologiche.

E la preoccupazione aumenta nel notare che alcune aree della nostra Regione hanno su questa area e su altre numeri molto bassi.

La conferma della diseguaglianza dei territori deriva dai numeri totali delle prestazioni fatte nel Lazio.

Roma città (tutto ciò che è dentro il Grande Raccordo Anulare) attrae in modo massiccio le prestazioni sanitarie, le risorse professionali, le dotazioni strumentali.

Questo dato è un punto focale dal quale partire per ragionare nel prossimo futuro di medicina territoriale, diffusa, accessibile.

Anche perché altrimenti il tema della "competenza" dei professionisti, elemento centrale del futuro dei sistemi complessi di welfare, sarà drammaticamente chiuso tra le tre corsie del Grande Raccordo Anulare.

Le reti cliniche: abbiamo il sentore che se da un lato, ad esempio, la prima Area chirurgica è l'Oncologia con il 39,02% sul totale degli interventi poi non vi sia un reale collegamento con il resto della filiera della presa in carico e delle cure diffuse nei territori.

È, come se prevenzione, cura, intervento e mantenimento, fine vita fossero passaggi slegati tra di loro dove i cittadini per ogni setting debbano attivarsi autonomamente.

E il sospetto che tale percorso accidentato e anche un po' schizofrenico valga un po' per tutte le aree lo abbiamo guardando, ad esempio, alle carenze del territorio, alle difficoltà ormai insostenibili del sistema Pronto Soccorso, al tema sempre più infuocato del personale sanitario.



Le cose che faremo.

Intanto daremo seguito a questo monitoraggio, magari affinandolo, visto che siamo alla terza edizione annuale.

Ma accanto a ciò abbiamo avviato da tempo alcune azioni di raccolta informazioni direttamente sul campo.

In particolare, abbiamo avviato un Monitoraggio dei Distretti Sanitari del Lazio che ci restituirà una fotografia della situazione dei servizi sanitari e sulla base di quella potremo incrociare altre attività introdotte da tempo con lo stesso, identico e antico obiettivo: rendere i percorsi una filiera accessibile, conosciuta e misurabile per migliorare lo stato dei servizi sociosanitari e quindi la vita delle persone grazie alle competenze delle professionalità in campo.

È un obiettivo ambizioso che si compone di logiche, di risorse e di intelligenze anche diverse, ma riteniamo che la via per dare seguito anche agli investimenti del PNRR e del DM71 sia quella di lavorare insieme a tutti quei soggetti, pubblici, privati e non profit che hanno a cuore il servizio sanitario.

A volte non basta la parola per cambiare le cose; servono atti, atteggiamenti, comportamenti ed esempi che le cose si possono cambiare e che cambiare per fare funzionare un servizio è possibile grazie al contributo di tutti.

Siamo consapevoli che i mesi che verranno nel Lazio, ma non solo, saranno molto importanti perché si gioca la partita dell'accesso ai servizi ed è una partita che va giocata fino in fondo con intelligenza, con sapienza e con pazienza.

Il disegno del PNRR e il disegno del DM71 sono una sfida perché non basta avere luoghi e/o nuovi strumenti informatici ad appianare le disomogeneità, le diseguaglianze territoriali, generazionali e di mobilità.

Serve la costruzione di una intelligenza "comunitaria" che sappia mettere insieme pezzi di un puzzle apparentemente diverso ma che in realtà fa parte integrante della nostra democrazia: il diritto ad avere una vita dignitosa e a vedere rimossi tutti quegli ostacoli di varia natura che impediscono ad ogni persona umana il suo pieno dispiegamento.

Solo partendo da qui, dall'articolo 3 della Costituzione, potremo allora dare senso, valore e dignità a tutti, ma proprio a tutti, gli altri diritti sanciti in Costituzione ed anche al tanto citato articolo 32.

Altrimenti sarà solo un'illusione.

E noi preferiamo sognare, avendo la concretezza dei fatti a guidare le nostre azioni.